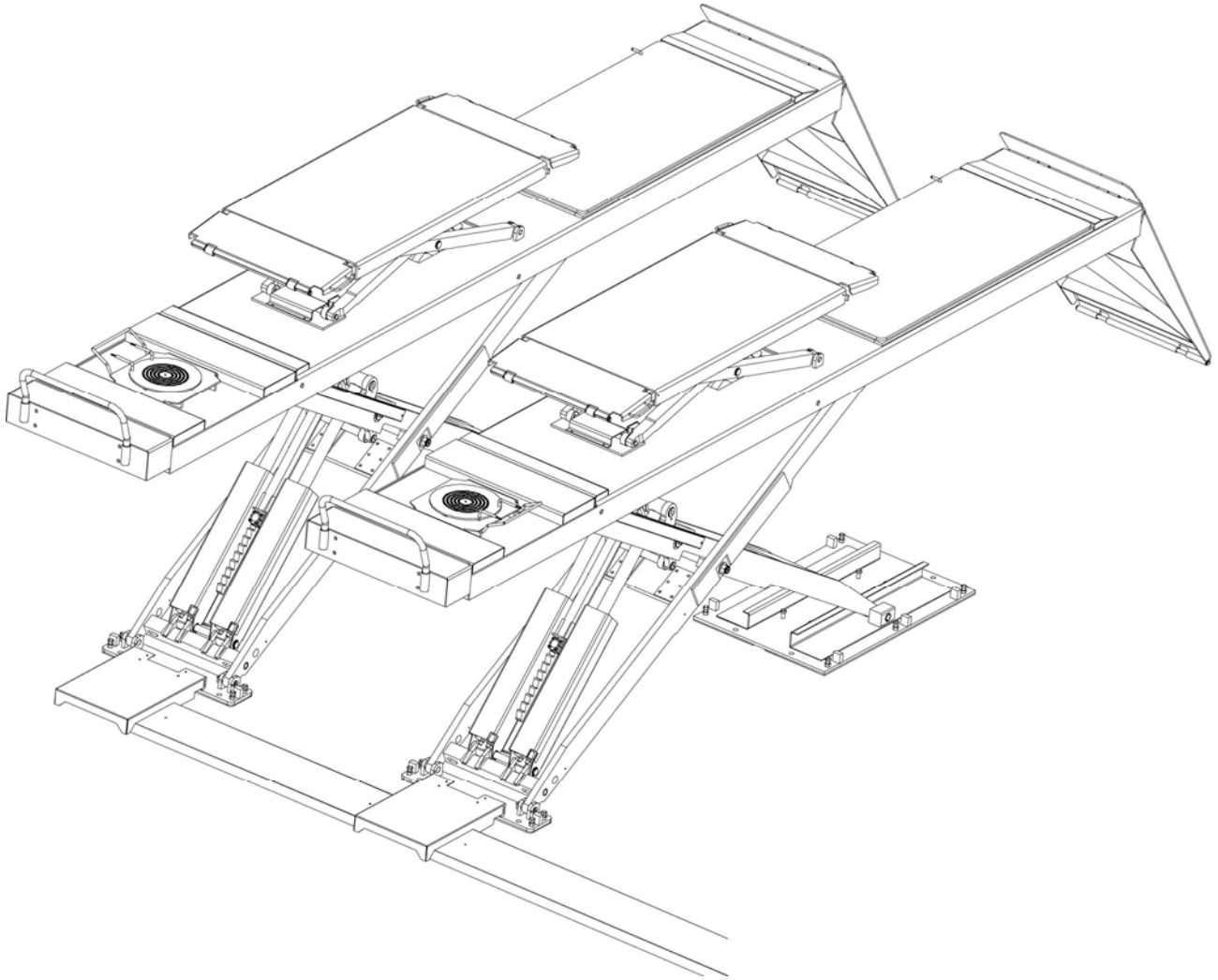


型号 EE-6604

- 超薄地表安装大剪举升机
- 电动调平
- 举升重量 4000KG

**艾沃意特举升机
人车都安全**

安装，操作与维修手册



www.eae-ae.com

说明书是产品的一部分，请放在随时可以找到的地方以方便查阅。仔细阅读完整本说明书再开始安装，操作和维护。由于客户随意修改部件或者误操作引起的事故，艾沃意特与其经销商均不承担责任。

注意事项	3
1.1 重要声明.....	3
1.2 合格操作者和使用者说明.....	3
1.3 注意事项说明.....	3
1.4 安全警示.....	4
产品介绍	5
2.1 产品介绍.....	5
2.2 安全结构图示.....	5
2.3 技术参数.....	5
安装说明	6
3.1 安装前准备.....	6
3.2 安装过程中的注意事项.....	6
3.3 安装步骤说明.....	7
3.4 安装完检查事项清单.....	9
操作说明	9
4.1 操作注意事项说明.....	9
4.2 操作面板说明.....	10
4.3 操作流程圖.....	10
4.4 操作步骤说明.....	11
问题症状与解决方法	12
保养说明	13
附件 1、整机装箱清单.....	14
附件 2、外形尺寸图.....	15
附件 3、液压原理图.....	18
附件 4、电气原理图.....	20
附件 5、机械爆炸图及元件清单.....	26
附件 6、电气接线图及元件清单.....	33
附件 7、液压连接图及元件清单.....	38
附件 8、气动连接图及元件清单.....	43

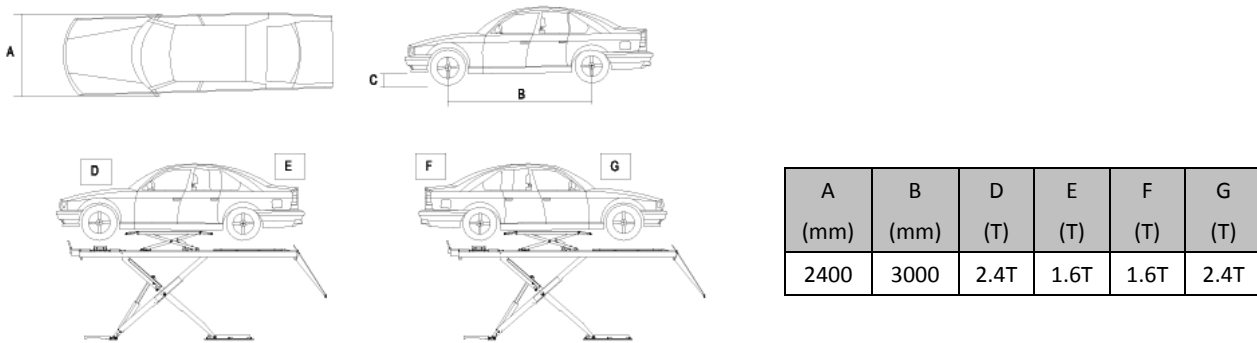
注意事项

1.1 重要声明

艾沃意特对生产的举升机提供整机保修 1 年的质量保证.如果在此期间出现质量问题,我们会及时提供到位的服务。艾沃意特不承担任何因为安装不当,地面达不到要求,超载使用和操作的不当引起的任何后果。

该举升机专门为举升车辆而设计,不允许有任何其他的用途。艾沃意特和经销商都不会对因为其他用途引起的事故和机器的损坏承担任何的责任。

一定注意机器上的吨位标识,不得试图举起超过额定举升重量的车辆。



安装和操作举升机之前请仔细阅读本说明书,以免因操作不当而造成您的财产损失甚至人身伤亡。

在未经生产厂商允许的情况下,任何用户不得私自更改机器的控制部分和其他机械部分。

1.2 合格操作者和使用者说明

1.2.1 经过专业培训的人才可以操作和使用举升机。如需生产厂商提供专业培训,我们将很乐意在这方面给予您帮助。

1.2.2 电气的连接必须由正规的电工操作。

1.2.3 非专业人员请勿靠近举升区域。

1.3 注意事项说明

1.3.1 不要把举升机安装在沥青柏油地面上,混凝土的厚度必须达到要求。

1.3.2 操作举升机之前,请仔细阅读并理解安全操作事项说明。

1.3.3 举升机没有特殊的客户需求定制的话,不做户外使用。

1.3.4 手脚远离举升机的移动部件,在机器下降时,移开手脚,避免被压伤。

1.3.5 只有经过专业培训的人才可以操作和使用举升机。

1.3.6 操作者不允许穿着肥大的衣服,以免机器升降过程中被活动的部件夹住。

1.3.7 举升机的周围必须保持整洁,不能有杂物堆放,以免引起事故的发生。

1.3.8 举升机的设计是举起车辆的整体,而不是局部;一定不要试图举起超过额定举升重量的车辆。

1.3.9 在车下作业时,一定要确保举升机的安全锁处于咬合状态。

1.3.10 举升机的举升托垫一定要放到车辆厂家建议的位置,然后慢慢举起车辆,确定平稳不会发生倾斜,倾翻,脱落时才能举到想要的高度。

1.3.11 随时检查部件有无损坏情况,检查机器的同步性和活动部件的灵活性,并注意定期保养,一旦发现异常情况,立刻停止使用并联系经销商。

1.3.12 操作结束后请将机器降至最低并关闭电源。

1.3.13 未经生产厂家允许的情况下,不得擅自更改举升机的部件。

1.3.14 如果机器长期不使用, 使用者需: a. 切断电源; b. 放空液压油; c. 移动部件用液压油润滑。

请注意: 举升机属于高危产品, 安装或操作不当, 或擅自修改机械部件, 都有可能造成伤害甚至死亡, 仔细阅读说明书并严格按照要求作业!

1.4 安全警示

安全操作注意事项

540101445

本贴贴的所有权和解释权归艾沃意特公司所有, 未经允许不得使用。

 <p>只有经过培训的人员才可以操作举升机。</p>	 <p>在上升下降的过程中要保持车辆下方没有人员和杂物。</p>
 <p>举升车辆不得超过额定载重。</p>	 <p>不可以用单边平台举升车辆。</p>
 <p>操作举升机时, 要密切关注整个升降过程, 以防意外。</p>	 <p>落锁后才可以到车下工作, 以防液压或者机械故障导致车子突然下落。</p>
 <p>落锁后两边平台要保持相同高度, 以免车辆滑落。</p>	 <p>车子在举升机上时, 避免用力晃动。</p>
 <p>维修过程中, 人不可以进入车辆或者站到举升平台上。</p>	 <p>保持安装地坑内的清洁, 不能有杂物或者污染物。</p>
 <p>不得擅自修改安全结构。</p>	 <p>按照说明书要求定期保养举升机。</p>



EAE 艾沃意特

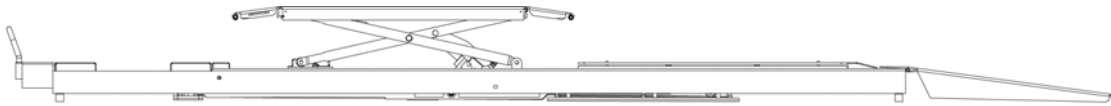
www.eae-ae.com

产品介绍

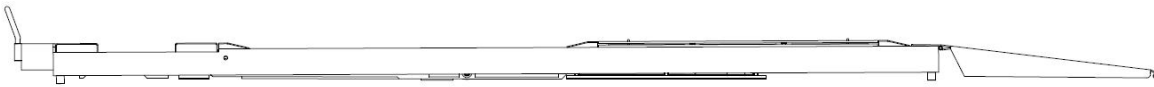
2.1 产品介绍

此剪式举升机属于地表安装式举升机, 举升机由平台、剪刀支架、底板、油缸、动力单元等主要部件构成。当动力单元接通电源, 齿轮泵工作, 液压油推动油缸活塞杆上升, 带动剪刀支架使平台整体上升, 从而达到举升的目的。在举升的过程中, 气动解锁装置打开, 最大程度上降低机器运行噪音。本机配置的 24V 安全电控系统, 24V 限位开关, 下降安全报警装置, 最高限位 1800mm, 气动安全锁, 防爆阀等安全装置充分考虑到了操作者的人身安全。

为了满足客户的不同需求, 此款超薄型大剪式举升机有B和S两种选择:



B 系列-含转角盘位置和活动扣槽、侧滑和二次举升小车

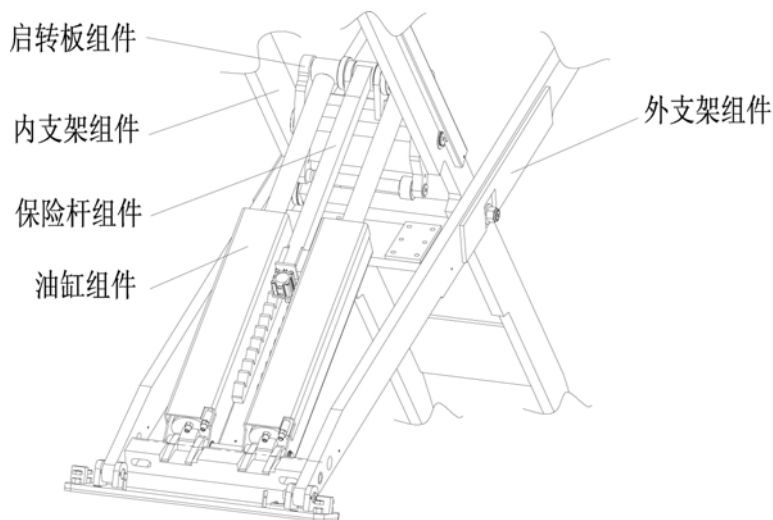


A 系列-含转角盘位置和活动扣槽、侧滑。



S 系列-平跑道、无侧滑、无转角盘

2.2 安全结构图示



2.3 技术参数

举升重量 4000KG 举升高度 1800mm 举升时间 45S

最低高度 180mm

电源要求 380V/50HZ, 三相

安装说明

3.1 安装前准备

3.1.1 安装设备和工具

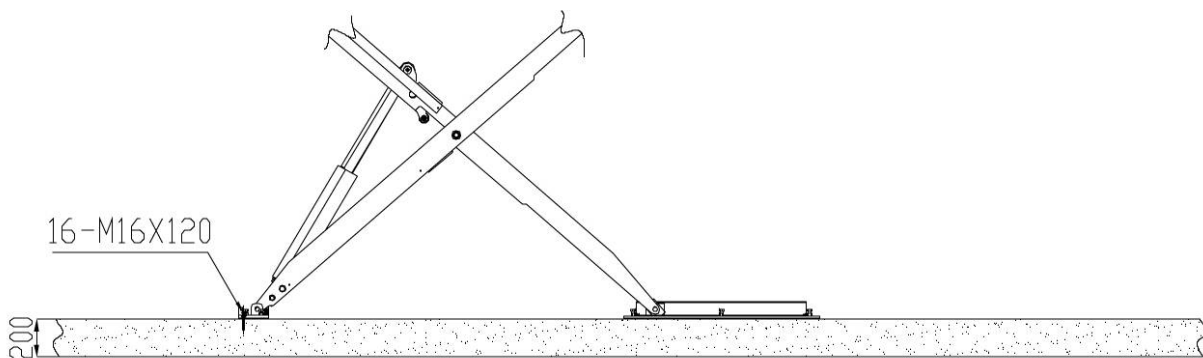
电钻, 开口扳手, 活动扳手, 螺丝刀, 叉车

3.1.2 检查零件清单---附件 1(整机装箱清单)

打开包装, 按照附件 1 (整机装箱清单) 检查是否有部件的遗漏, 一旦发现, 立刻和经销商或厂家联系。如发现漏件还进行安装, 艾沃意特和经销商均不承担责任, 不予免费解决。

3.1.3 地基要求

该举升机必须安装在水平结实的混凝土地面上, 混凝土强度在 3000psi 以上, 平面度误差小于 5mm, 最小厚度在 200mm, 新浇注的混凝土需要养护 28 天以上。地基安装图如下:



3.2 安装过程中的注意事项

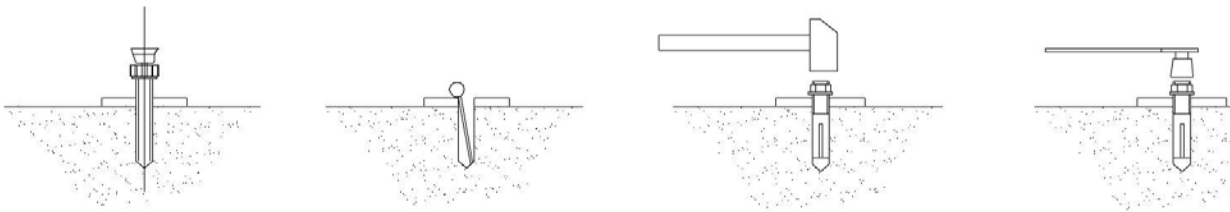
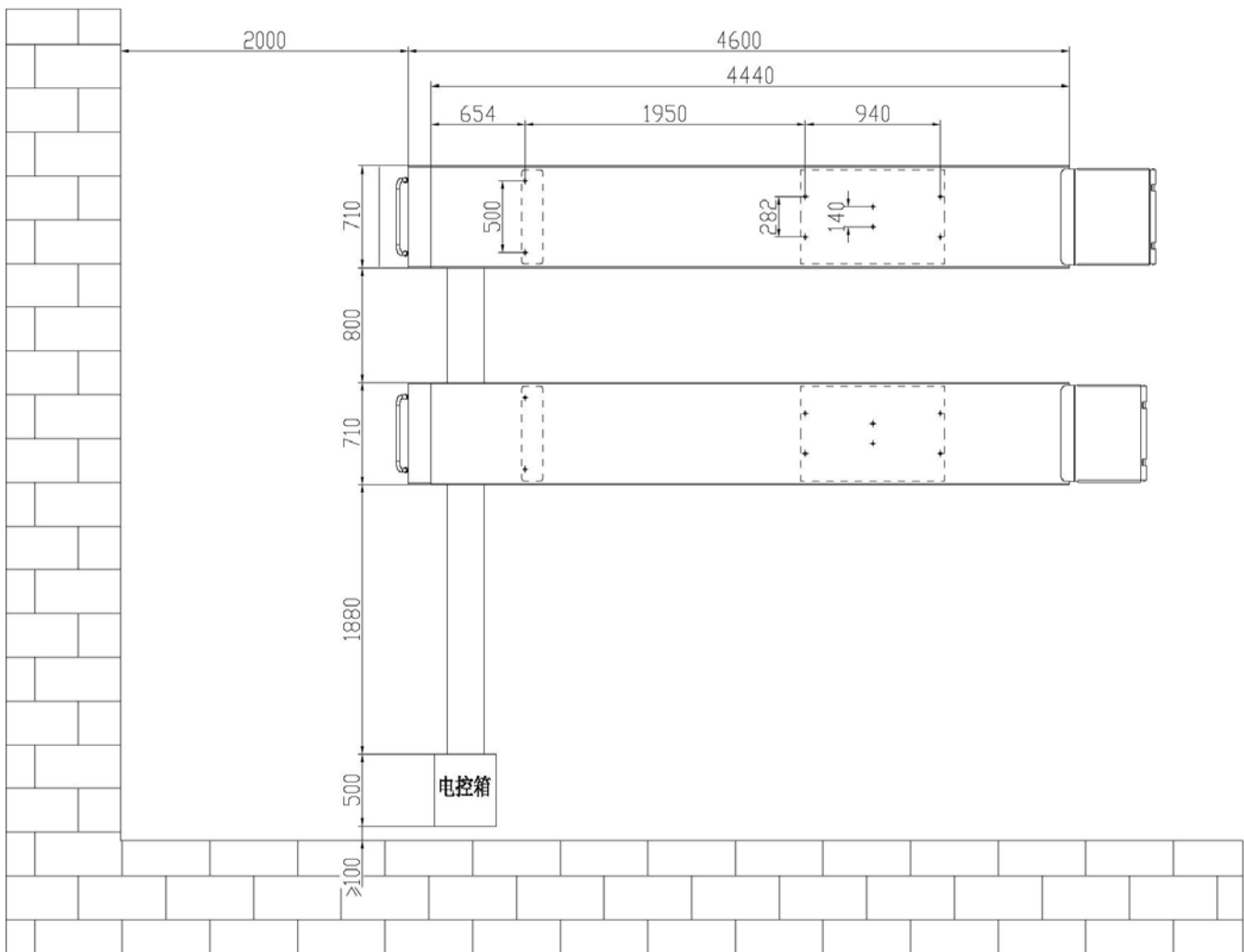
3.2.1 必须正确地连接好油管和电线, 防止油管漏油, 电线松落。

3.2.2 所有的螺栓必须拧紧。

3.2.3 试操作时不得放置任何车辆。

3.3 安装步骤说明

第一步: 用叉车将主副平台摆放在要安装位置上两平台距离为800mm详见地基安装图;



第二步: 参照附件 7, 按照油管编号连接油管与泵站;

第三步: 参照附件6, 连接气动解锁系统;

第四步: 参考附件8, 连接电气系统;

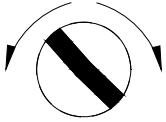
第五步: 在油桶中注入 16 升 L-HM32 的抗磨液压油, 油面离油桶顶部距离须在 10mm 至 40mm 之间(用油桶盖上的探尺进行测量);

第六步：调平；

先参照“操作说明”部分的操作面板介绍，然后再进行调平步骤。

下图转换开关在控制柜内，打开柜门即可看到。

工作 调平



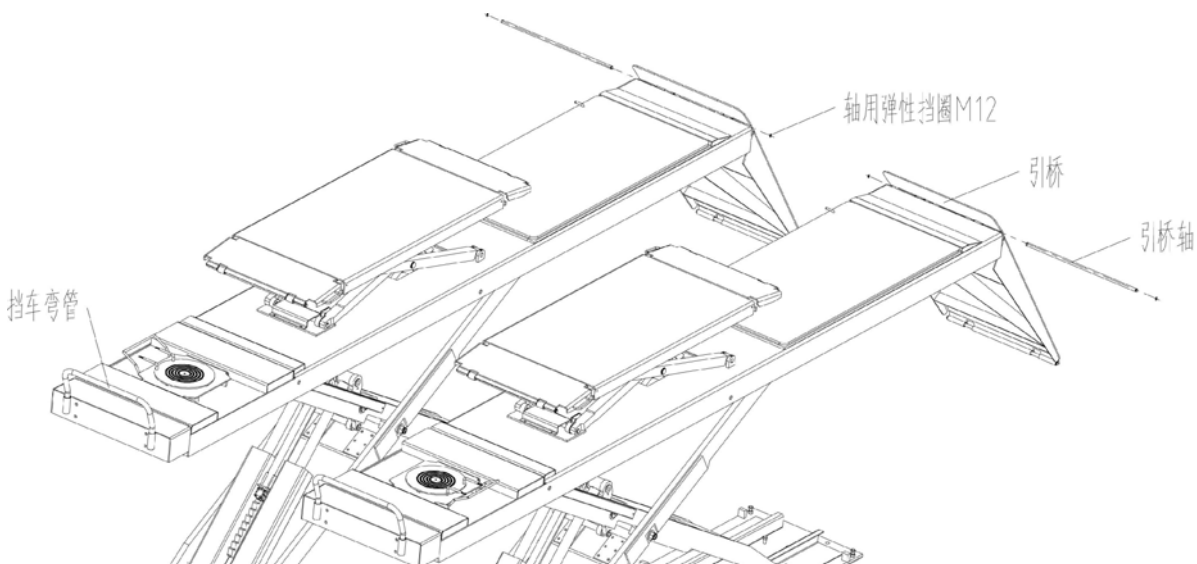
大剪平台的调平

- 1) 连接好外部电源后，将控制面板上的“电源开关”打开，此时面板上会亮起绿色的工作指示灯。
- 2) 将控制柜内的选择开关转换至“工作”状态 按“上升按钮”约30秒（若配置的是三相电源，若按上升按钮30秒后，若电机工作但是举升平台不上升，则需关闭电源，调整电源线相序）直到有一举升平台上升即可。
- 3) 将控制柜内的“转换开关”调至调平，此时可以按“上升”或“下降”按钮对副平台进行单独调整，直到其与主平台在同一水平线上。
- 4) 将转换开关调至“工作”状态，若再次进行举升操作时，主副平台还是不在同一高度，请重复上述调平操作。

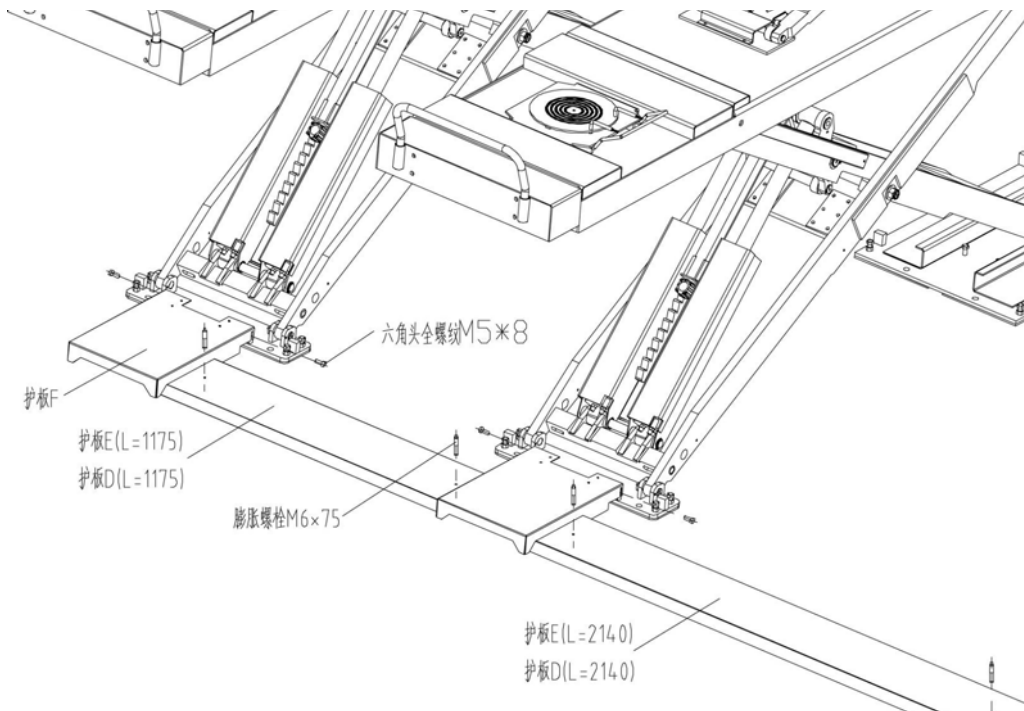
小剪平台的调平

- 1) 制面板上的转换开关调到“小剪”位置，此时可以对小剪进行上升下降操作。
- 2) 柜内的转换开关调到“调平”位置，此时可以按“上升”或“下降”按钮对小剪副平台进行单独调整，直到其与主平台在同一高度上。
- 3) 调平后，将转换开关调至“工作”状态。

第七步：安装引桥和挡车弯管；



第八步: 安装油管各护板:



3.4 安装完检查事项清单

序号	检查项目	是	否
1	平台是否已调平?		
2	油管是否连接好?		
3	电气是否连接正确?		
4	泵站上的阀是有漏油?		

操作说明

4.1 操作注意事项说明

4.1.1 检查所有的油管连接, 确保不漏油的情况下才能开始工作。

4.1.2 安全装置出现问题的情况下不能使用。

4.1.3 检查被举车辆的重心是否位于举升平台中间, 若不是, 请将重心调整好再进行举升。

4.1.4 在升降过程中, 操作者以及其他相关人员都应站在安全区域。

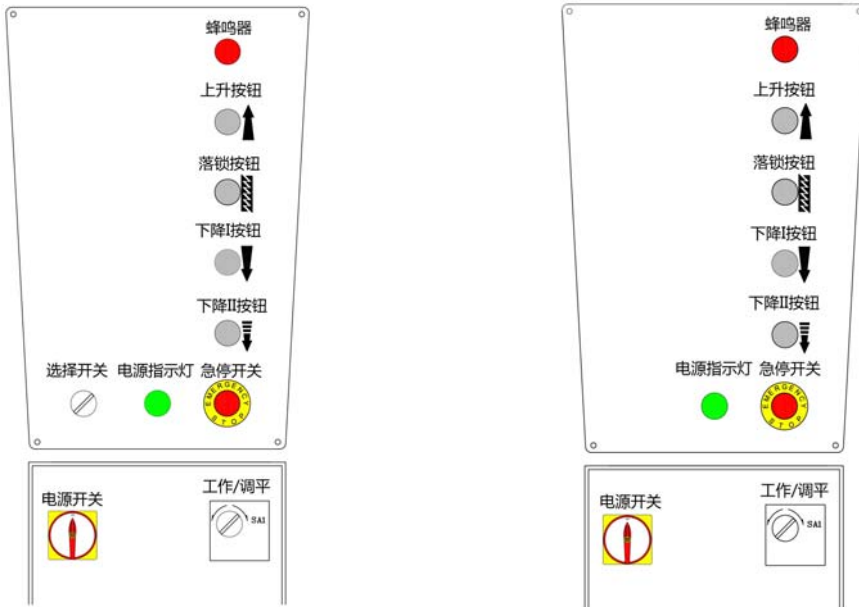
4.1.5 当平台被举升至需要的高度时, 操作人员离开控制柜时要关闭电源, 以避免其它人员的误操作。

4.1.6. 进行车下作业之前要确保安全锁已经锁到位。进行升降操作之前要确保车下无人。

4.2 操作面板说明

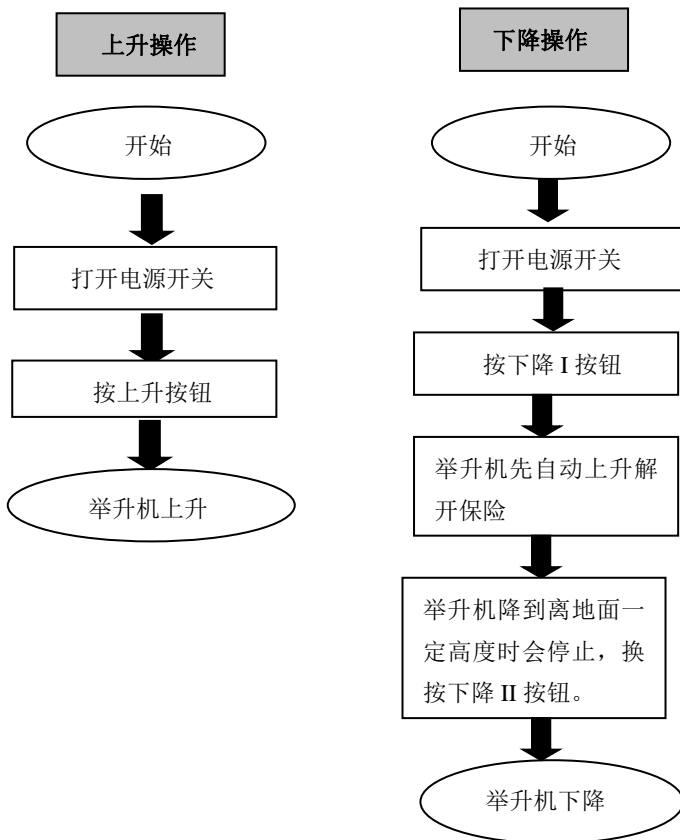
B系列

S, A系列操作面板



工作调平转换旋钮在控制柜内，打开柜门即可看到。
 正常工作状态时，旋钮指向工作。

4.3 操作流程图



4.4 操作步骤说明

使用大剪平台举升车辆

- 1、将被举升车辆停在两个平台上，确保车辆所停位置正确，稳定不滑动。
- 2、将控制面板上的选择开关拧至‘大剪’处，将控制柜内的选择开关拧至‘工作’状态。
- 3、按‘上升’按钮稍微升起举升平台，再次检查车辆在平台上的稳定性。
- 4、将平台举升到需要的高度时，按下‘落锁’按钮让机械安全锁锁到位。关闭电源，车下维修之前再次检查车辆的稳定性。

下降大剪平台

- 1、打开电源开关
- 2、按‘下降 I’按钮，平台落至离地安全距离（约 600mm）处时，会停止下降。
- 3、按‘下降 II’按钮，直到平台落至最低，此时机器会发出下降蜂鸣警示。

使用二次举升小车举升车辆

- 1、将控制面板上的选择开关拧至‘小剪’处。
- 2、将橡胶垫块放置于车辆下方的举升点下,必要时可使用二次举升平台的延长板。
- 3、按‘上升’按钮，将小剪举升平台快要接近车辆底盘时，再次检查车下的橡胶垫块是否在车辆的举升点正下方。
- 4、继续按‘上升’按钮，至直需要的高度。二次举升小剪的最大高度为 450mm.
- 5、按下‘落锁’按钮，使小剪机械锁锁到位，再进行相关维修操作。

二次举升小剪平台下降

- 1、将控制面板上的选择开关拧至‘小剪’处。
- 2、大剪平台离地高于 600mm 时，按‘下降 I’按钮使小剪平台下降；当大剪平台离地高度少于 600mm 时，按‘下降 II’按钮使小剪平台下降。按‘下降 II’按钮时候机器会发出下降蜂鸣警示。

问题症状与解决方法

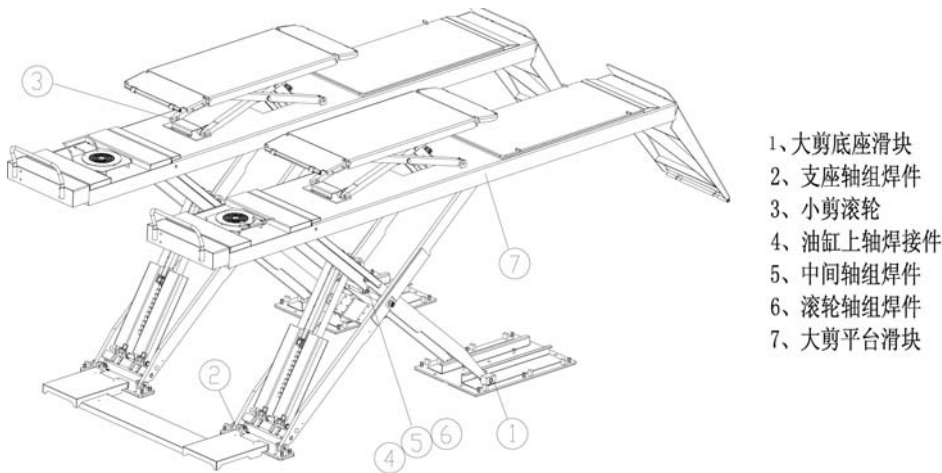
注意: 如果您无法解决故障, 请联系生产厂商提供帮助。我们会第一时间帮助您解决故障, 提供相关的故障讯息和故障图片可使生产厂商以最快的速度为你排除故障。

故障现象	原因	排除方法
电机不转不上升	电线接触不良	检查并连接好线路
	电机断线烧坏	更换电机
	限位开关脱线.动作不良.损坏	连接好线路.调整或更换限位开关
电机转动但不上升	电机反转	改正电线接法
	溢流阀松动或有障碍物	调整或清洗溢流阀
	齿轮泵损坏	更换齿轮泵
	液压油不足	补充液压油
	吸油管松动脱落	拧紧吸油管
	缓冲阀松动或有障碍物	拧紧或清洗缓冲阀
上升后出现缓慢卸荷	检查油管是否漏油	更换油管
	油缸密封不良	更换密封件
	单向阀密封不良	分解清洗排除或更换
	溢流阀不良	分解清洗排除或更换
	手动卸荷阀或电磁卸荷阀不良	分解清洗排除或更换
上升速度慢	油滤网堵塞	清洗排除或更换
	油压中混入空气	补充液压油
	溢流阀调整不到位	调整
	液压油变热 (45°以上)	更换液压油
	油缸密封件磨损	更换密封件
下降速度慢	下降节流阀卡住, 有障碍物	清洗排除或更换
	液压油脏不干净	更换液压油
	防爆节流阀有障碍物卡住	更换防爆节流阀
	油管有障碍物	更换油管

保养说明

简单低价的例行保养能够保证机器正常运行和安全。以下是几点例行的保养要求，例行保养的时间可以根据升降机的使用环境和次数参照执行。

需润滑的部件如下：



- 1、大剪底座滑块
- 2、支座轴组焊件
- 3、小剪滚轮
- 4、油缸上轴焊件
- 5、中间轴组焊件
- 6、滚轮轴组焊件
- 7、大剪平台滑块

6.1 每天操作之前检查以下项目

操作者在操作机器之前必须进行一次检查。安全锁的检查非常的重要，必须每天进行检查，防范于未然能保证你不会遭受严重的损失，不会浪费时间，更不会造成人员的伤亡。

操作的时候，检查机械安全锁的咬合情况。

- 检查液压管的连接和有无漏油情况。
- 检查电气连接是否良好。
- 检查膨胀螺栓的紧固情况。
- 检查升降支架的连接情况。

6.2 每周例行检查的内容

- 检查动作部件的灵活性。
- 检查安全部件的状况。
- 检查液压油的容量，按上升键让平台上升到最高，如果无法到达最高高度，说明油箱内的液压油不足，需要加油。
- 检查膨胀螺栓的紧固情况。

6.3 每月例行检查的内容

- 螺栓的紧固情况。
- 液压系统的密封性，如果发现漏油，拧紧接头部位。
- 检查需润滑部件的润滑和磨损情况，一经发现损伤要及时更换。

6.4 每年例行检查的内容

- 倒空油箱检查液压油的状况。
- 检查需润滑部件的润滑和磨损情况，一经发现损伤就要及时更换。

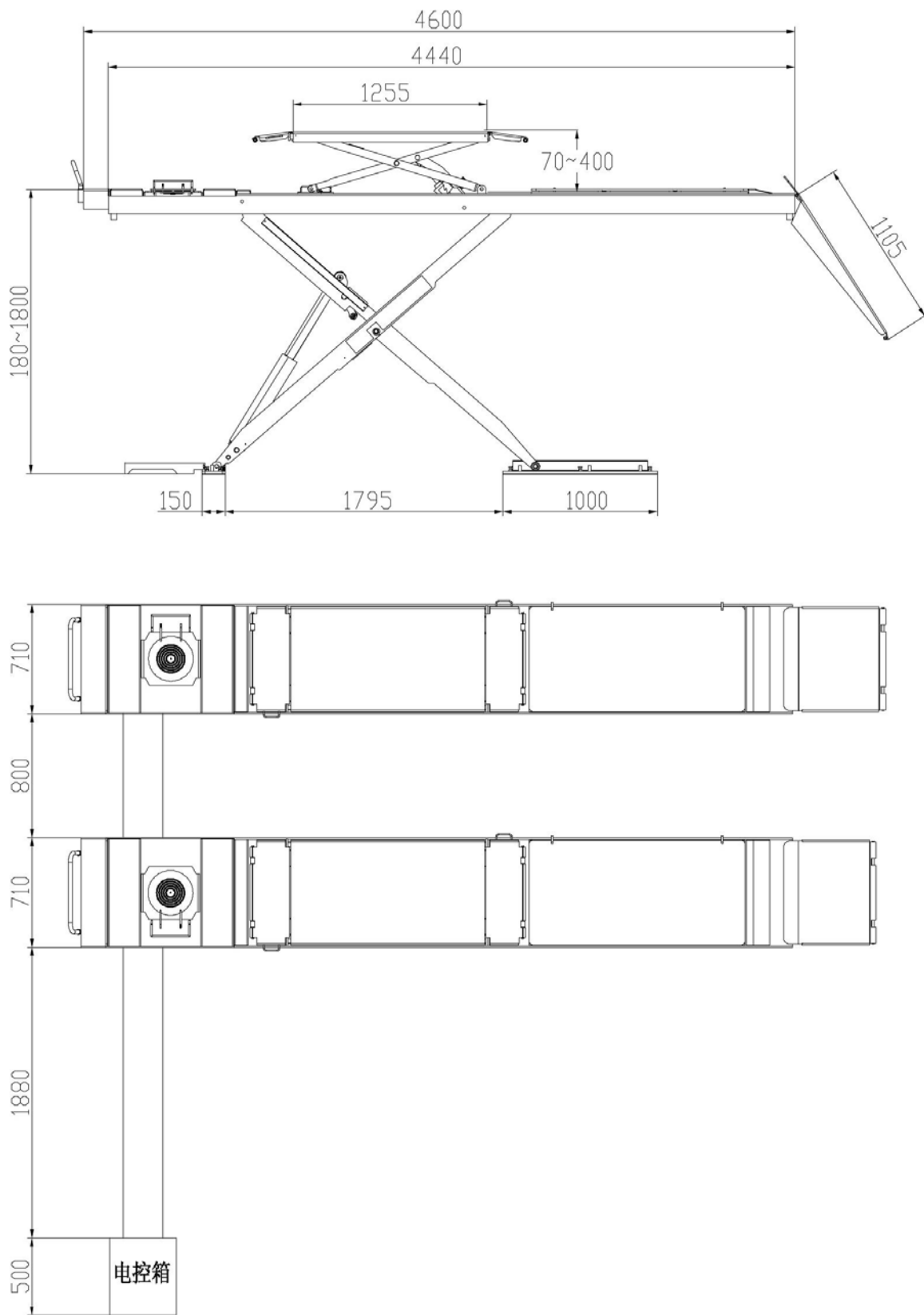
提醒：严格按照要求进行机器的保养能延长机器的服务年限，同时有利于机器处于正常的工作状态，很大程度上能够避免事故的发生。

附件 1、整机装箱清单

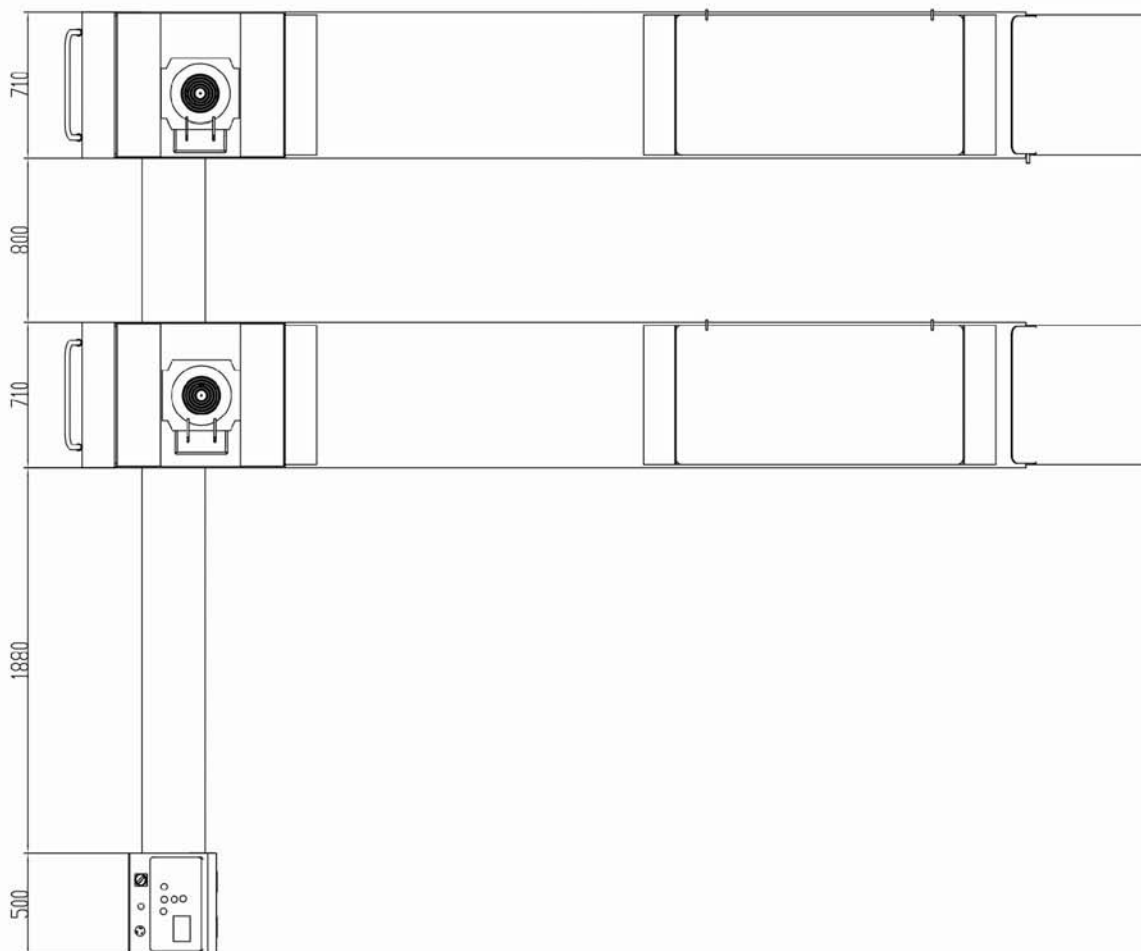
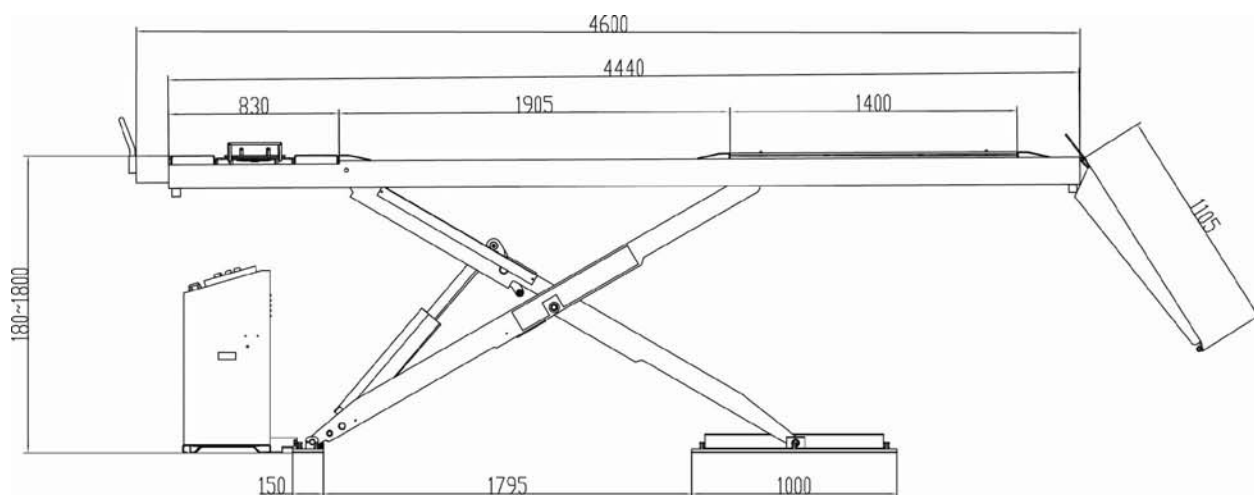
序号	名称	图号/规格	材质	数量	备注
1	剪式举升机	/	组件	2	
2	膨胀螺栓	M16*120	标准件	16	
3	控制柜	/	组件	1	
4	引桥	6604B-A13	组件	2	
5	护板 D(L=1175)	6604B-A18	零件	1	
6	护板 D(L=2140)	6604B-A18	零件	1	
7	护板 E(L=1175)	6604B-A19	零件	1	
8	护板 E(L=2140)	6604B-A19	零件	1	
9	护板 F	6604B-A20	零件	2	
10	膨胀螺栓	M6*75	标准件	4	
11	挡车弯管	6603B-A4-B2	零件	2	
12	硬橡胶垫	6501-A14	零件	4	B 款使用

附件 2、外形尺寸图

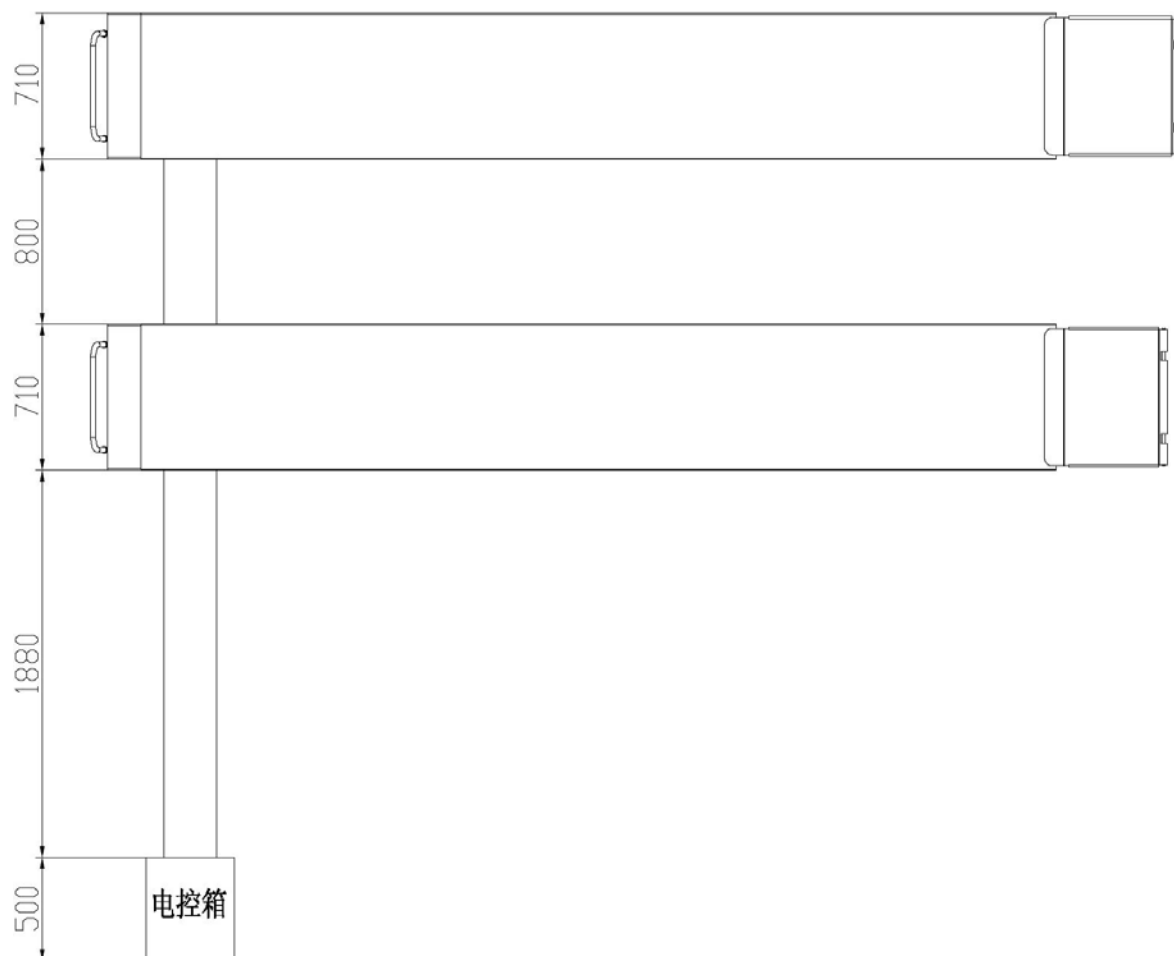
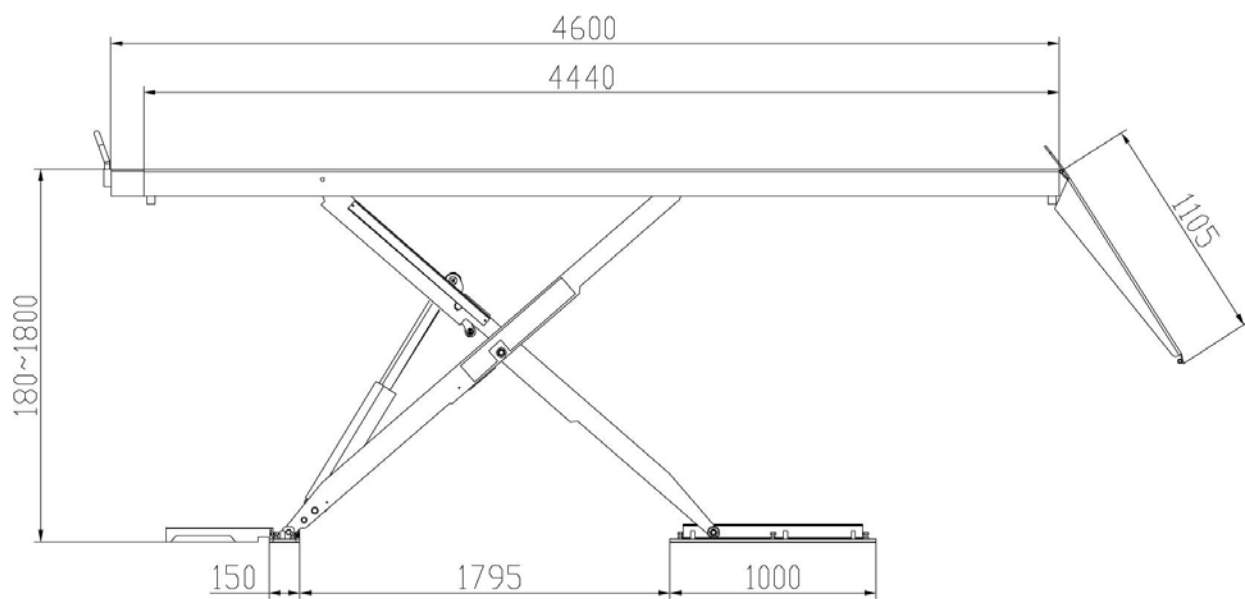
B系列



A系列

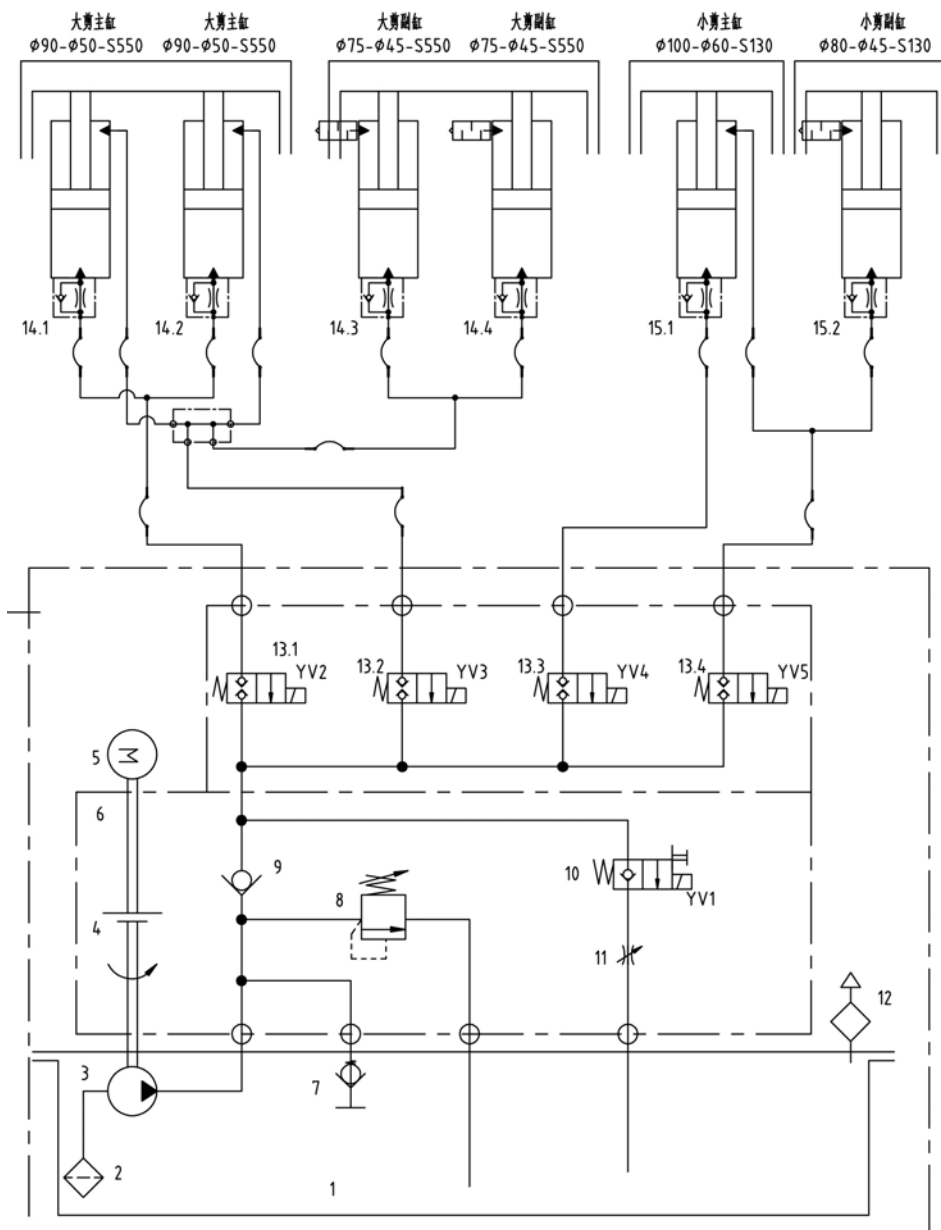


S系列



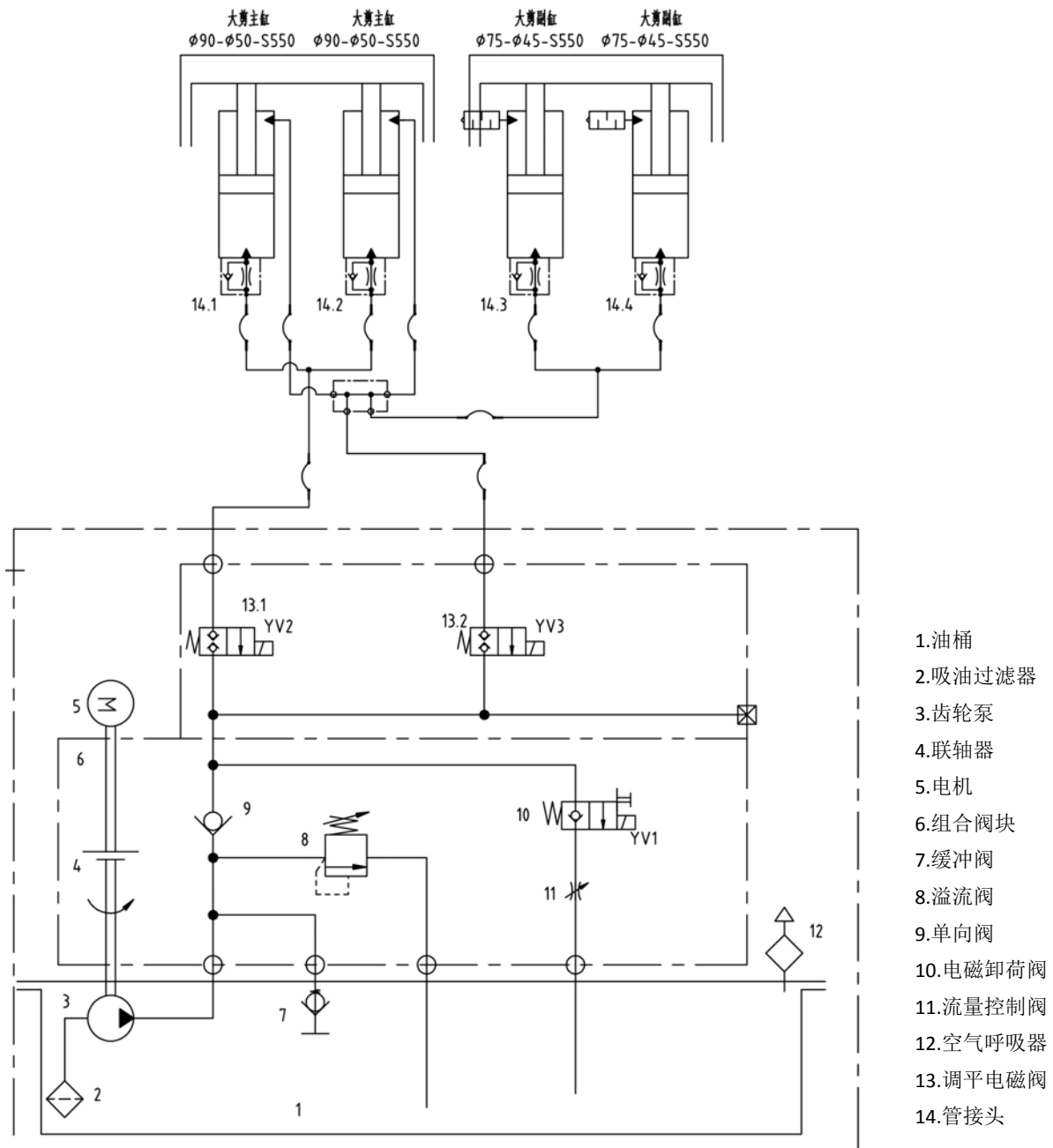
附件 3、液压原理图

B系列

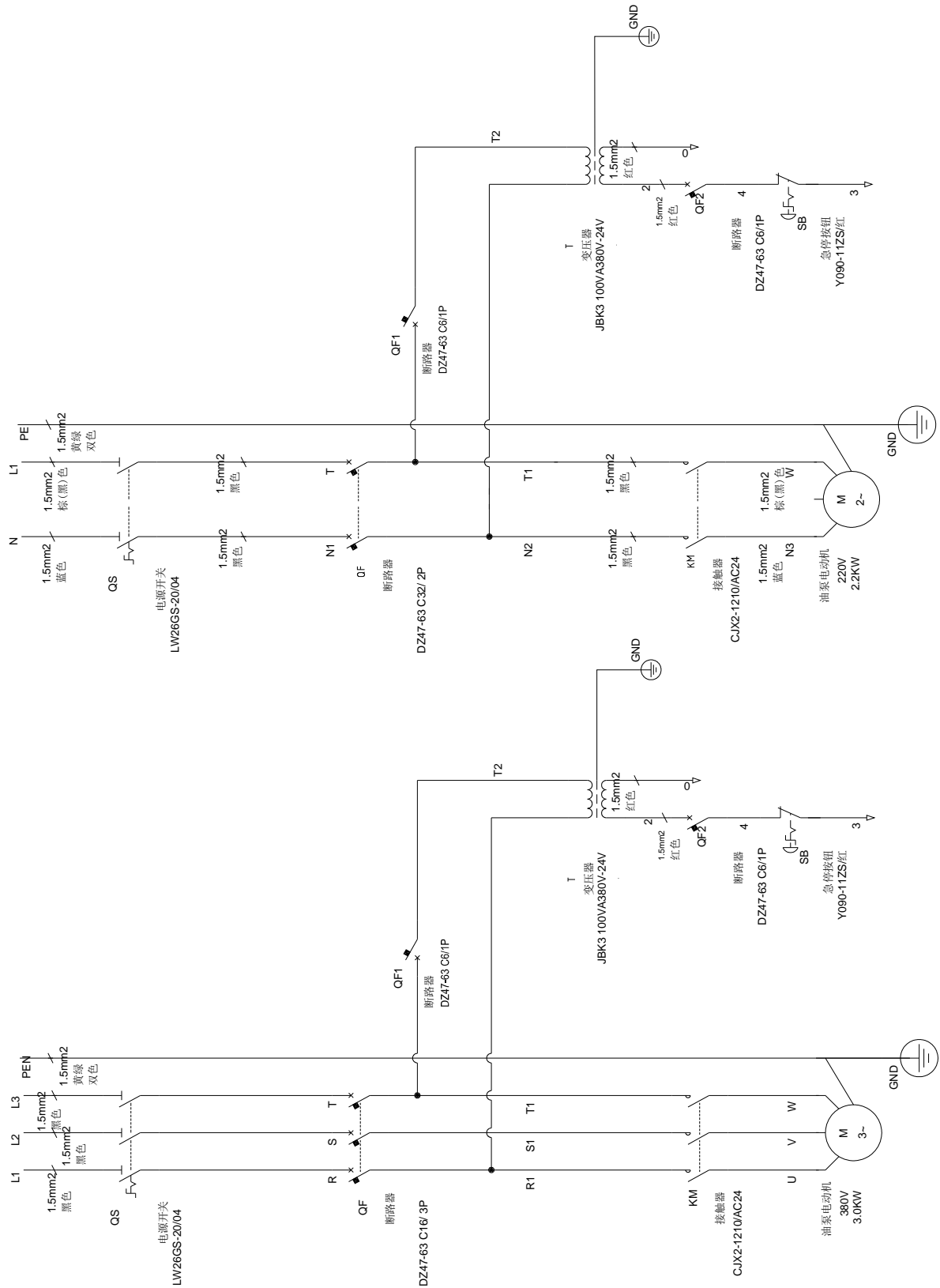


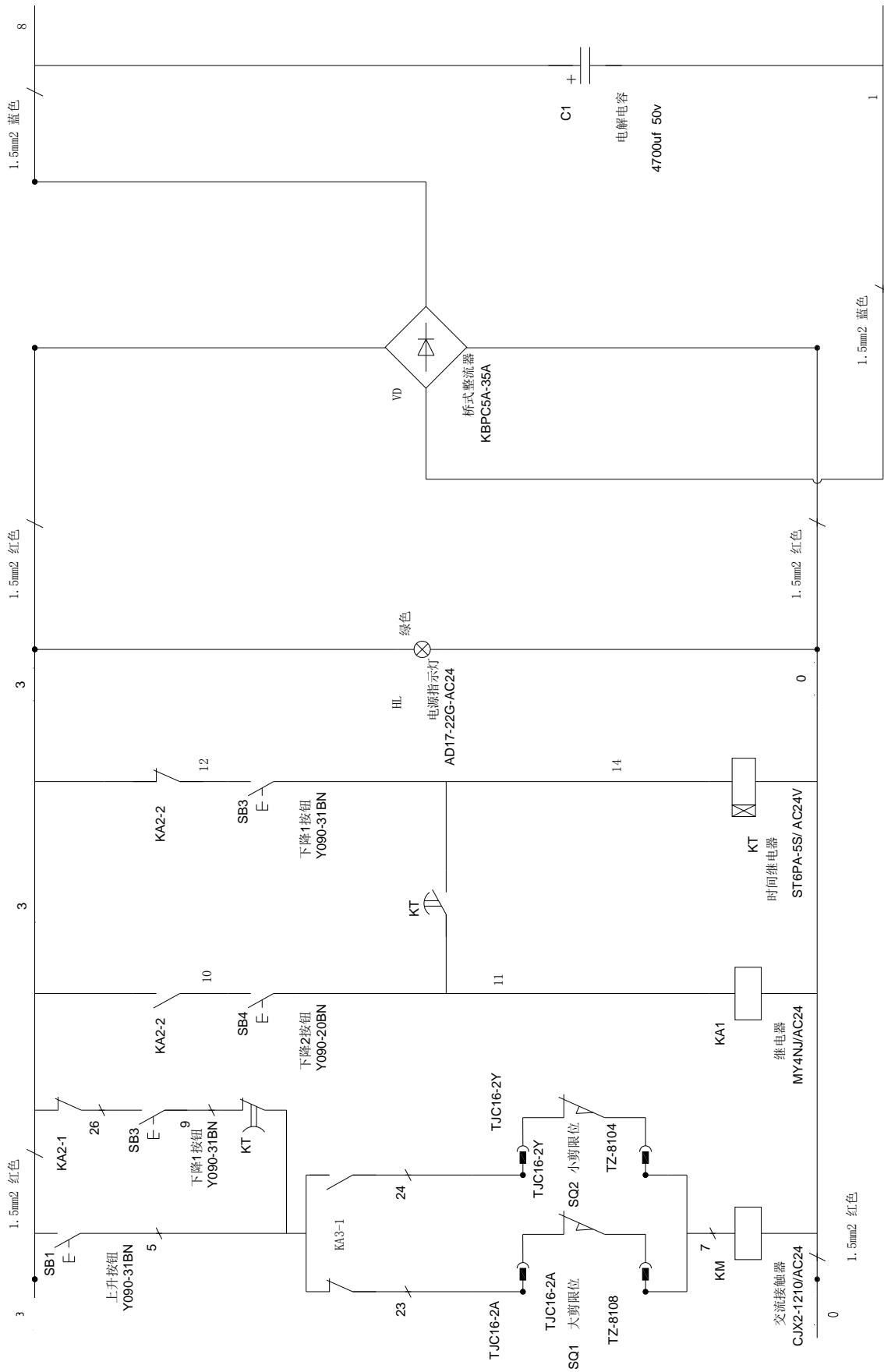
- 1.油桶
- 2.吸油过滤器
- 3.齿轮泵
- 4.联轴器
- 5.电机
- 6.组合阀块
- 7.缓冲阀
- 8.溢流阀
- 9.单向阀
- 10.电磁卸荷阀
- 11.流量控制阀
- 12.空气呼吸器
- 13.调平电磁阀
- 14.管接头
- 15.管接头

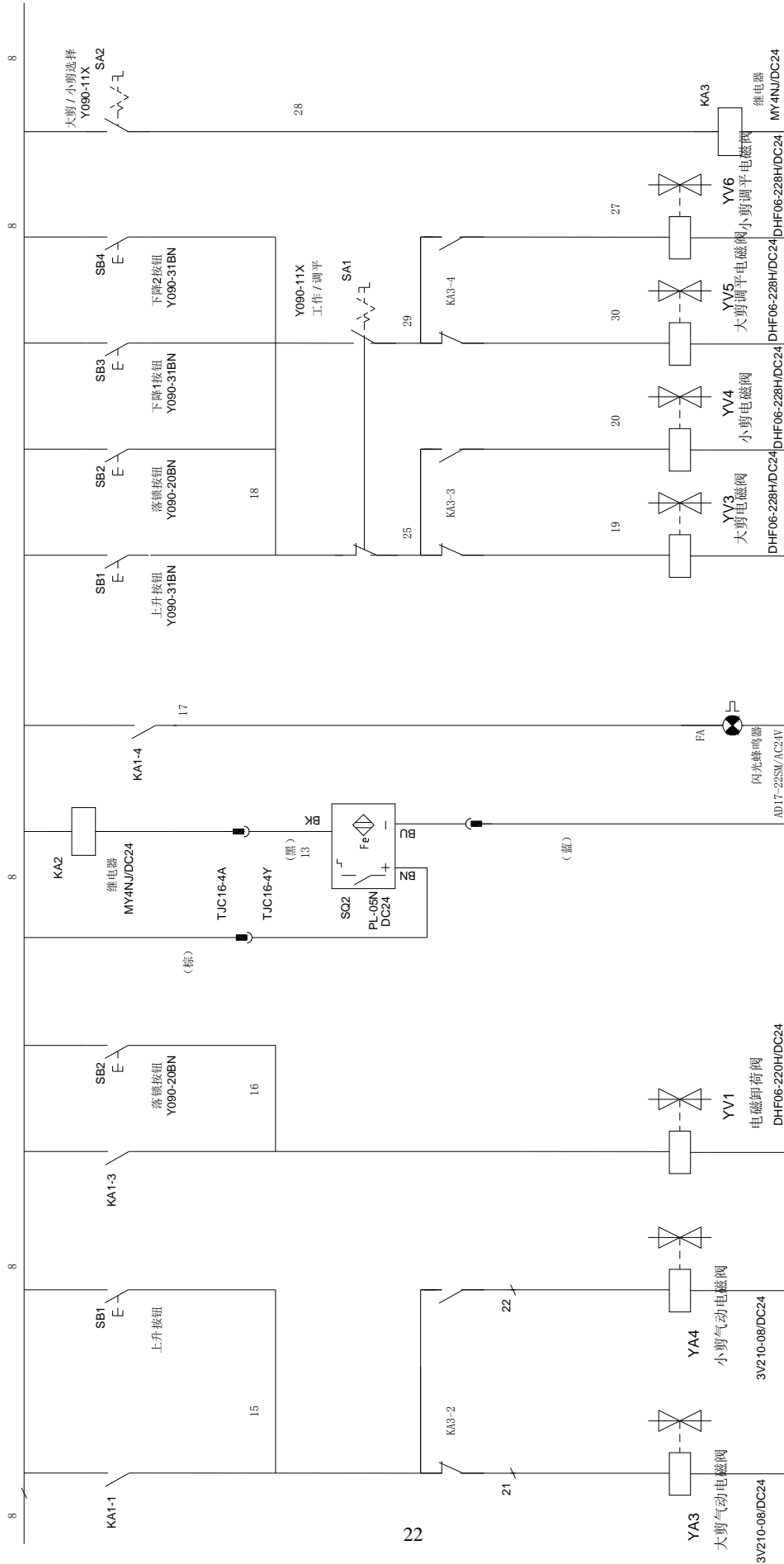
S/A系列



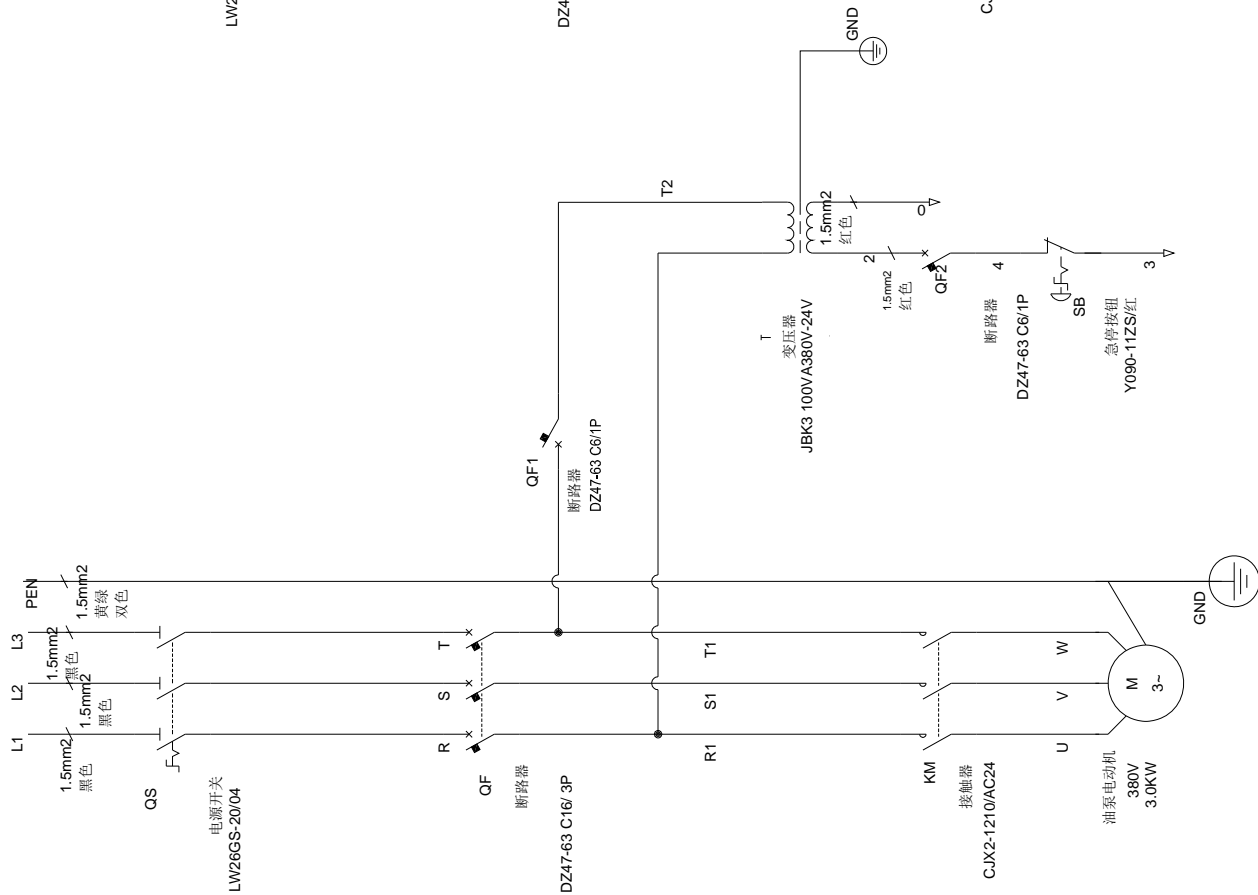
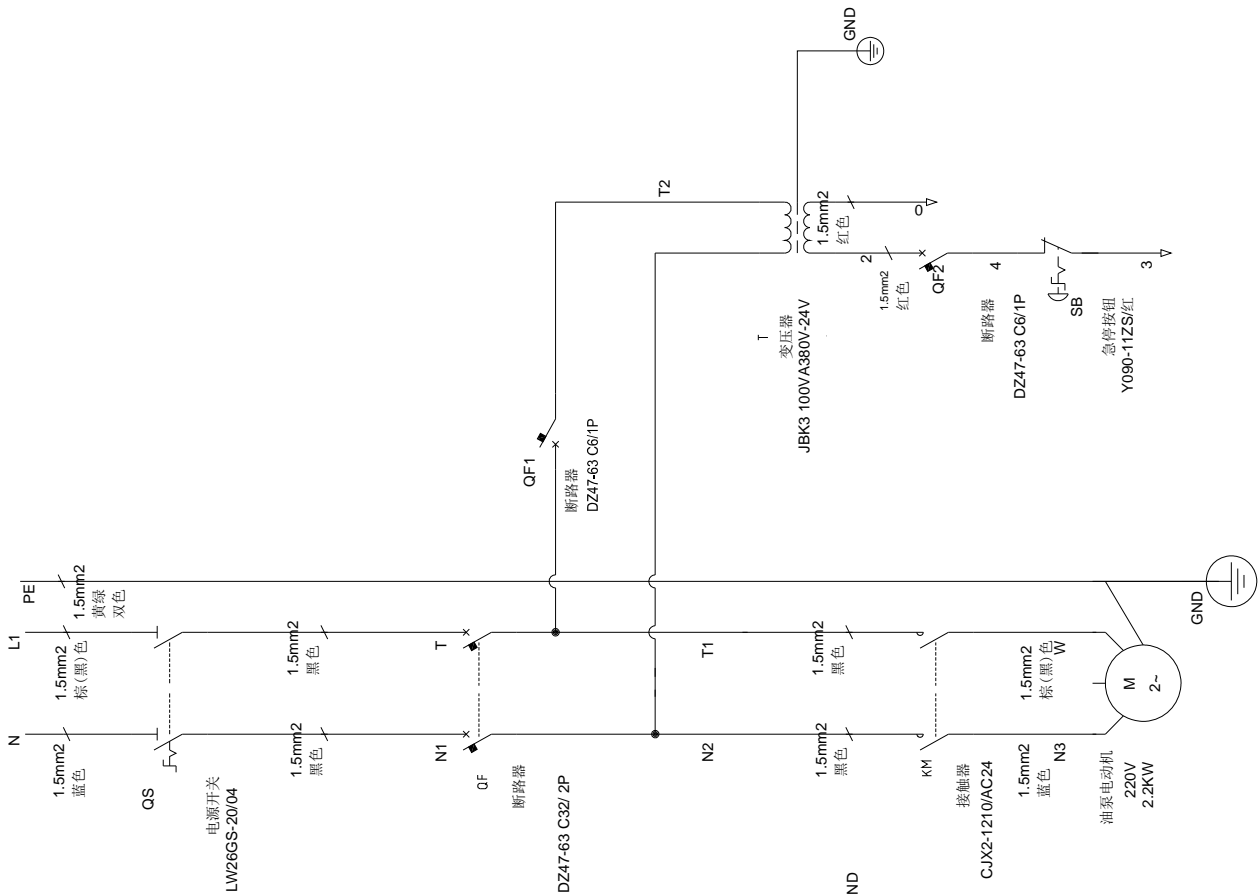
附件 4、电气原理图
B系列

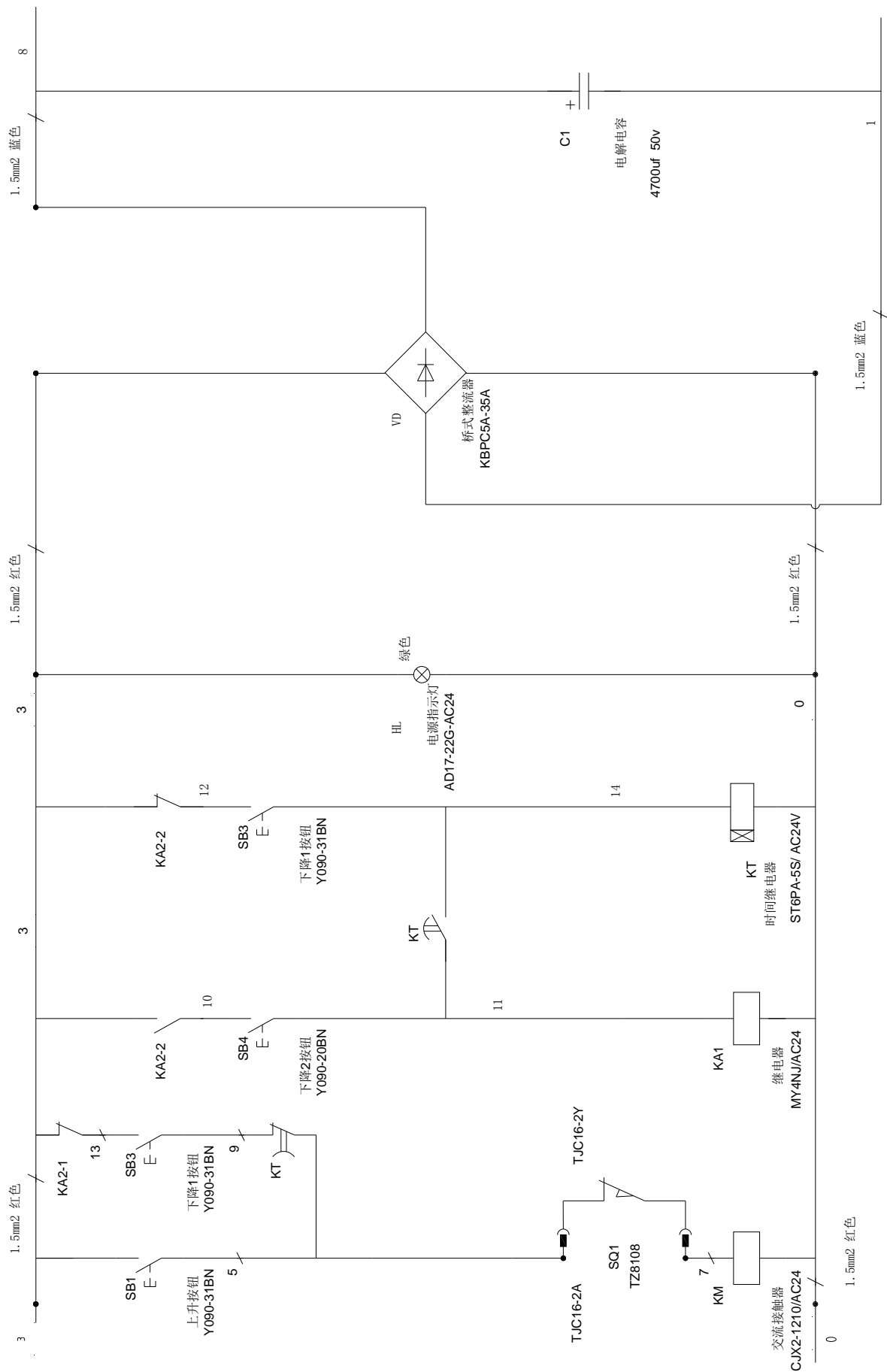


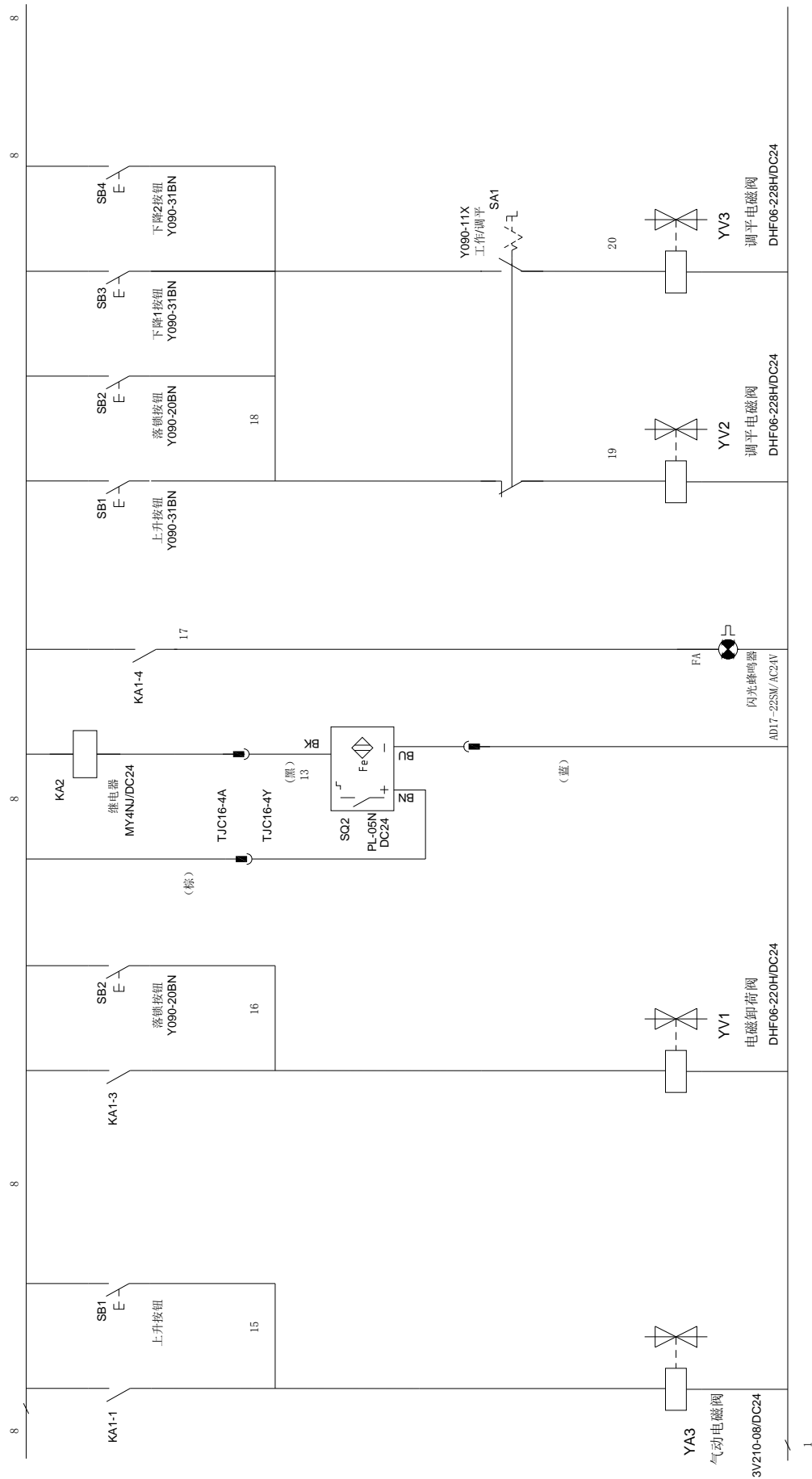




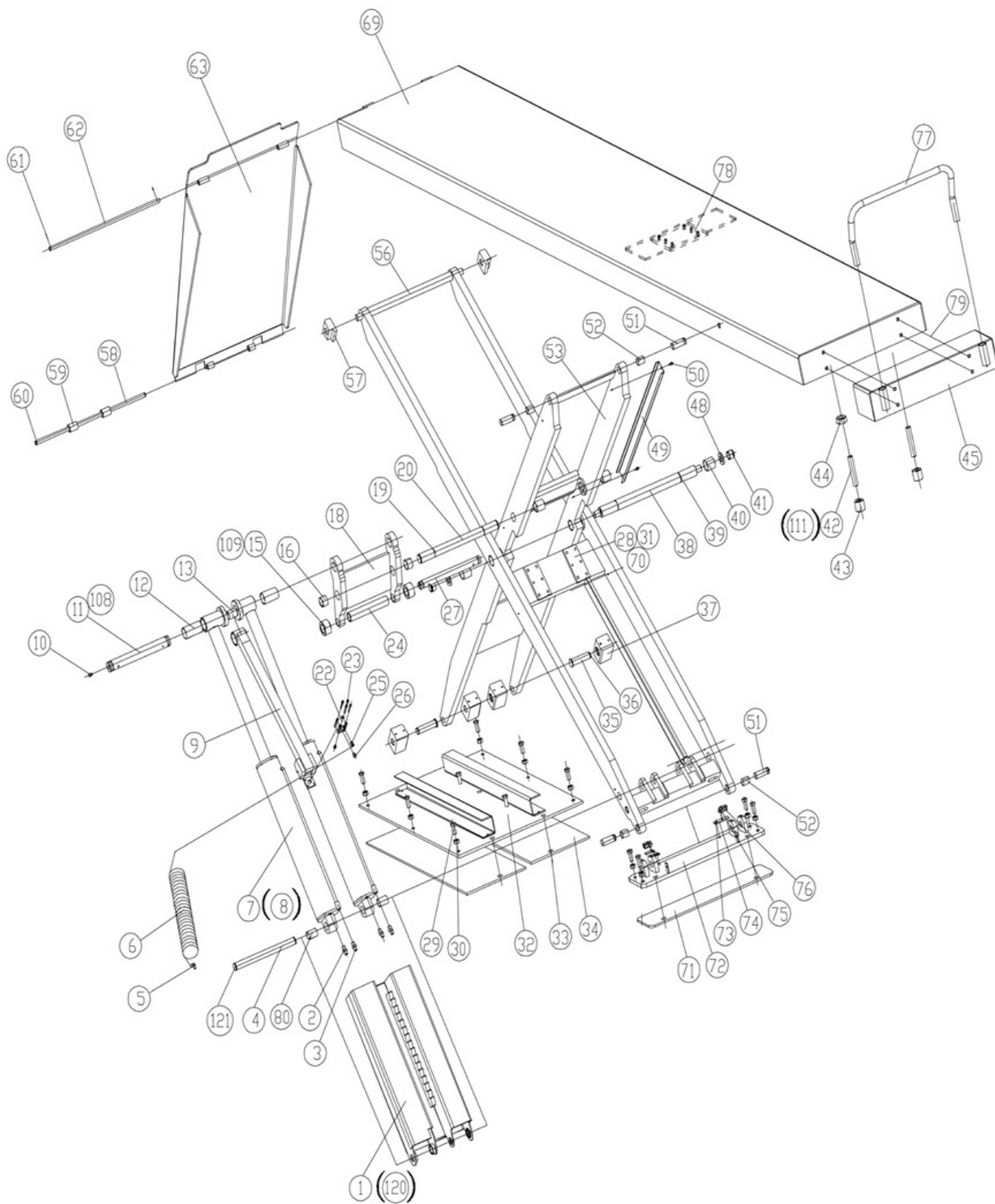
S/A 系列：



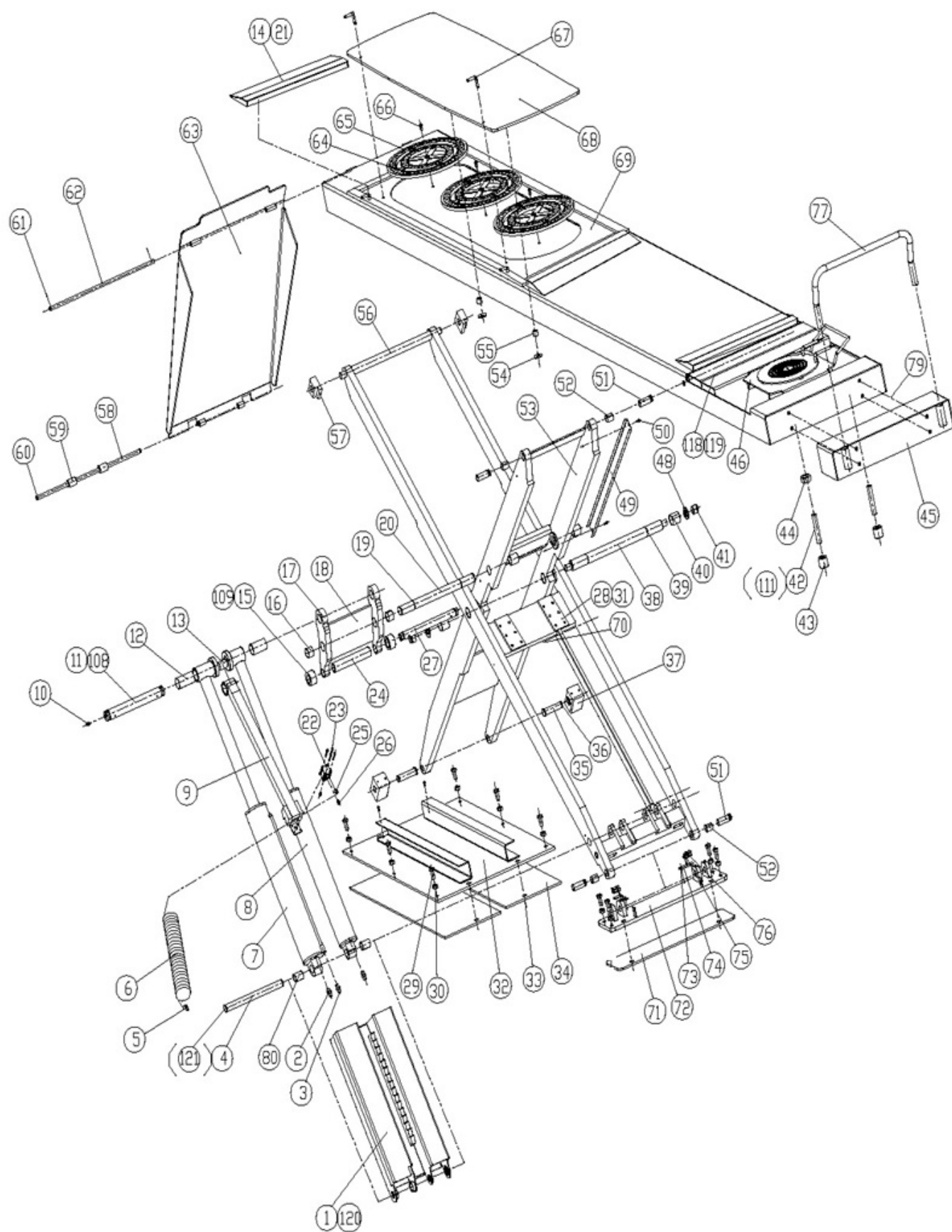




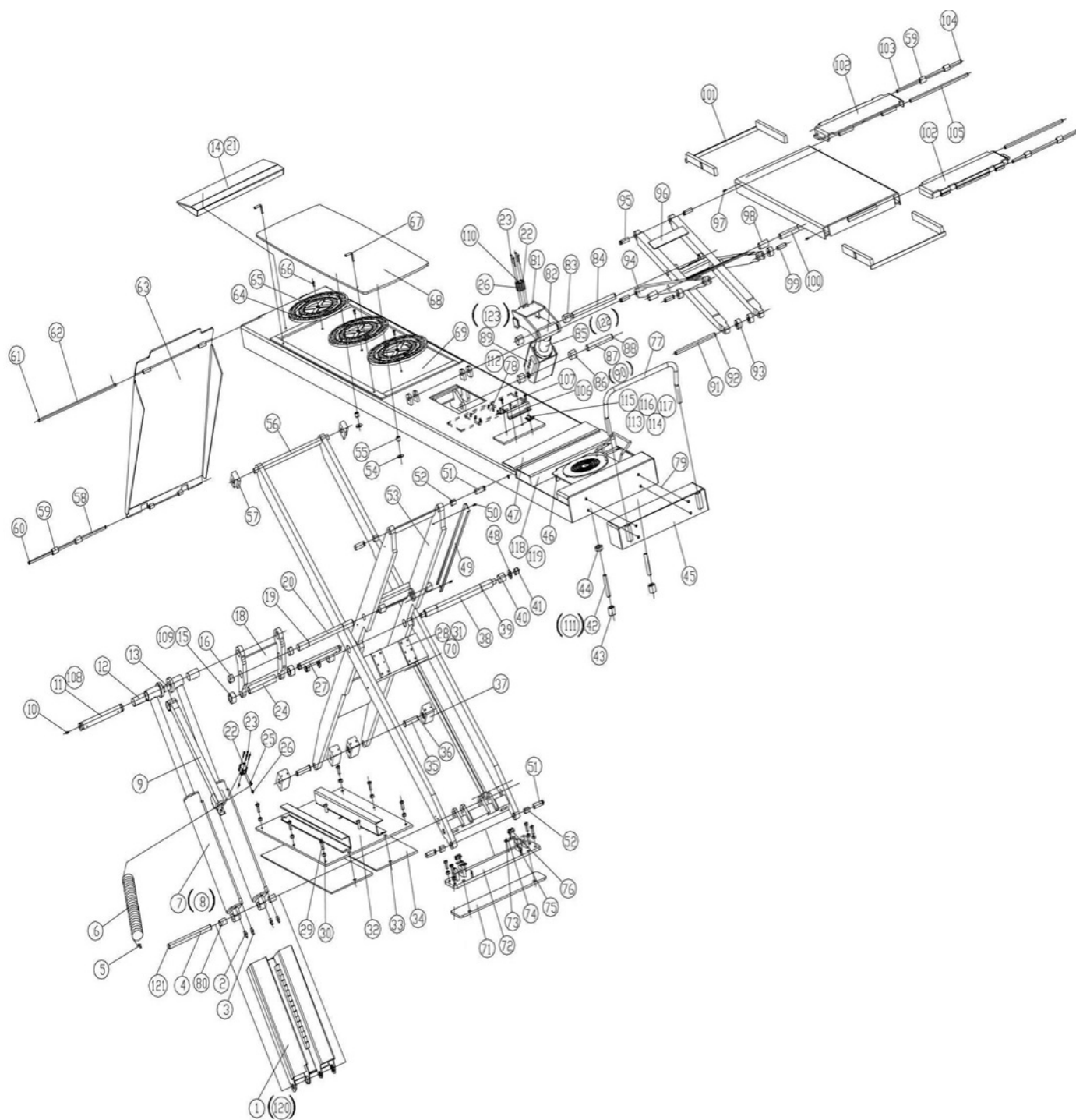
附件 5、机械爆炸图及元件清单
S系列



A 系列



B系列



序号	物料编码	名称	规格/图号	数量
1	614025008	主缸壳焊接件	6604B-A4-B3	1
2	615019006	直通节流阀	6501-A4-B15	2
3	615019005	管接头 B	6501-A4-B16	4
4	410250071	大剪油缸下轴(镀锌后)	6604B-A4-B5	2
5	310102026	快拧弯头气管接头	KLV-8	2
6	310601001	伸缩管	CL-0850-6	1

序号	物料编码	名称	规格/图号	数量
7	615025004	大剪主油缸	6604B-A4-B1	2
8	615025017	大剪副油缸	6604B-A24-B2	2
9	614025009C	保险焊接件(喷涂后)	6604B-A4-B4	2
10	208106001	直通式压注油杯	M8*1	8
11	612025001D	油缸上轴焊接件(镀锌后)	6604B-A7-B2	2
12	205101034	润滑轴承	4070	8
13	205101036	润滑轴承	4050	2
14	614025004	坡板焊接件(喷涂后)	6604B-A1-B9	2
15	410250231	启动滚轮(镀锌后)	6604B-A7-B6	4
16	205101026	润滑轴承	3525	4
18	614025012B	启转板焊接件(喷涂后)	6604B-A7-B1	2
19	204301012	轴用弹性挡圈 B 型	M35	4
20	410250101	启转板中间轴(镀锌后)	6604B-A7-B4	2
21	202109021	内六角圆柱头螺钉	M6*20	6
22	310501005	气缸	CQ2B 32*30 单作用	4
23	202109015	内六角圆柱头螺钉	M5*50	16
24	420250030B	隔套	6604B-A7-B5	2
25	310102024	快拧弯头气管接头	KLL8-01	2
26	310201003	消音器	SLM01	4
27	612025004B	滚轮轴组焊件(镀锌后)	6604B-A7-B3	2
28	206104001	内螺纹圆柱销	10*22	12
29	201102037	六角头全螺纹螺栓	M14*40	28
30	203101008	六角螺母	M14	8
31	410250061	滚轮垫板(镀锌后)	6604B-A3-B8	4
32	614025011B	底座 B 焊接件(喷涂后)	6604B-A6-B1	2
33	201201005	膨胀螺栓	M16*120	16
34	410250103	地面垫板 B(喷涂后)	6604B-A22	4
35	410250031	大剪下移动轴(镀锌后)	6604B-A3-B5	4
36	204301009	轴用弹性挡圈 B 型	M25	4
37	420250080B	大剪底座滑块	6604B-A3-B4	8
38	410250051D	支架中间轴(镀锌后)	6604B-A3-B7	2
39	204301014	轴用弹性挡圈 B 型	M40	4
40	205101035	润滑轴承	4040	8
41	203103018	A 级 I 型非金属嵌件六角锁紧螺母	M24*3	4
42	202205004	内六角平端紧定螺钉	M20*120	4
43	420260010	调整尼龙块	6605B-A1-B8	8
44	203101012	六角螺母	M20	12
45	614025002	箱体(喷涂后)	6604B-A1-B2	2
46	615027013	转角盘	6435B-A28	2

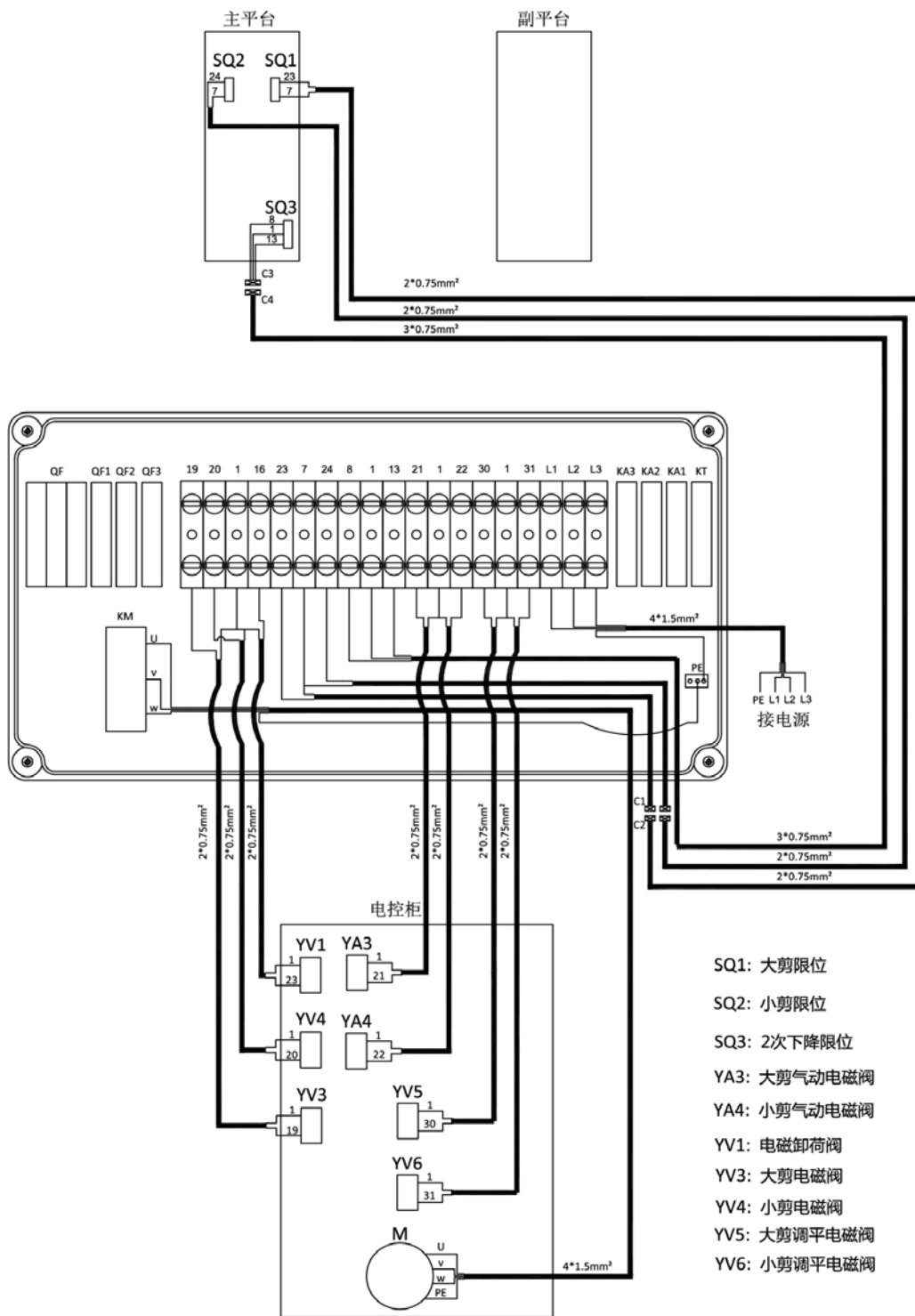
序号	物料编码	名称	规格/图号	数量
47	614025023	箱体焊接件(喷涂后)	6604B-A2	2
48	204101014	平垫圈 C 级	M27	4
49	410250043B	油管挡板 A(喷涂后)	6604B-A14	2
49	410250123B	油管挡板 B(喷涂后)	6604B-A14	1
49	410250133B	油管挡板 C(喷涂后)	6604B-A14	2
49	410252183	油管挡板 D(喷涂后)	6604B-A15	1
50	202111017	内六角沉头螺钉	M6*30	16
51	612025002	支座轴组焊件(镀锌后)	6604B-A3-B6	8
52	205101052	润滑轴承	2530	8
53	614025007B	支架 B 焊接件(喷涂后)	6604B-A3-B2	2
54	410250011	垫片(镀锌后)	6604B-A1-B5	4
55	420250010	尼龙套	6604B-A1-B3	4
56	614025006	支架 A 焊接件(喷涂后)	6604B-A3-B1	2
57	420250070B	大剪平台滑块	6604B-A3-B3	4
58	410250201	引桥滚轮轴(镀锌后)	6604B-A13-B2	2
59	420180010	小滚轮	MR30-A22-B5	4
60	204301004	轴用弹性挡圈 B 型	M15	4
61	204301002	轴用弹性挡圈 B 型	M12	4
62	410250211	引桥轴(镀锌后)	6604B-A13-B3	2
63	614025018	引桥焊接件(喷涂后)	6604B-A13-B1	2
64	420270100	滚珠座	6435B-A20	6
65	420270110	滚珠	6435B-A21	240
66	202103024	十字槽沉头螺钉	M10*25	6
67	410250221	插销(镀锌后)	6604B-A16	4
68	614025003	侧滑焊接件(喷涂后)	6604B-A1-B4	2
69	614025001B	平台焊接件(喷涂后)	6604B-A1-B1	2
69	614025306	平台焊接件(喷涂后)	6604S-A1-B1 (适用于 S 款)	2
70	202110007	内六角平圆头螺钉	M10*20	16
71	410250093	地面垫板 A(喷涂后)	6604B-A21	2
72	614025010B	底座 A 焊接件(喷涂后)	6604B-A5-B1	2
73	410250013	下限位板(喷涂后)	6604B-A5-B2	1
74	202101029	十字槽盘头螺钉	M6*12	1
75	320302002	接近开关	PL-05N	1
76	202101002	十字槽盘头螺钉	M3*15	2
77	410210173	挡车弯管 (镀锌后)	6603B-A4-B2	2
78	410250021B	启转垫板(镀锌后)	6604B-A1-B6	2
79	202109050	内六角圆柱头螺钉	M12*20	8
80	205101015	润滑轴承	2840	4
81	614025026	保险焊接件(喷涂后)	6604B-A11-B3	2

序号	物料编码	名称	规格/图号	数量
82	410212090	小油缸三通	6603B-A3-B8	2
83	205101025	润滑轴承	3058	8
84	612025006B	小剪油缸上轴(镀锌后)	6604B-A11-B5	2
85	615025012	小剪主油缸	6604B-A11-B1	1
86	205101023	润滑轴承	3050	2
87	410210091	小油缸下轴(镀锌后)	6603B-A3-B7	1
88	204301011	轴用弹性挡圈 B 型	M30	16
89	614025025	小剪主缸壳焊接件(喷涂后)	6604B-A11-B2	1
90	205101055	润滑轴承	3040	2
91	410250121B	小剪下滚轮轴(镀锌后)	6604B-A8-B5	2
92	204301007	轴用弹性挡圈 B 型	M20	16
93	420250040	小剪滚轮	6604B-A8-B3	8
94	614025013	支臂 A 焊接件(喷涂后)	6604B-A8-B1	2
95	612025005	小剪支座轴(镀锌后)	6604B-A8-B6	8
96	614025014	支臂 B 焊接件(喷涂后)	6604B-A8-B2	2
97	202110002	内六角平圆头螺钉	M6*10	8
98	205101023	润滑轴承	3050	4
99	410250141	小剪上滚轮轴(镀锌后)	6604B-A8-B7	4
100	612025007B	小剪中间轴(镀锌后)	6604B-A8-B4	2
101	614025017	拉伸板焊接件(喷涂后)	6604B-A9-B3	4
102	614025016	小剪引桥焊接件(左)(喷涂后)	6604B-A9-B2-C1	2
102	614025022	小剪引桥焊接件(右)(喷涂后)	6604B-A9-B2-C1	2
103	410250161	小剪引桥滚轮轴(镀锌后)	6604B-A9-B2-C3	4
104	204301004	轴用弹性挡圈 B 型	M15	16
105	410250151	小剪引桥轴(镀锌后)	6604B-A9-B2-C2	4
106	410250033B	小剪下挡轮板(喷涂后)	6604B-A10	2
107	202109027	内六角圆柱头螺钉	M8*12	8
108	202111004	内六角沉头螺钉	M8*12	2
109	205101054	润滑轴承	3030	4
110	310102024	快拧弯头气管接头	KLC6-01	2
111	202205005	内六角平端紧定螺钉	M20*140	4
112	201102016	六角头全螺纹螺栓	M10*15	8
113	320301009	行程开关	TZ8104	1
114	410250241B	限位挡板(镀锌后)	6604B-A26	1
115	202109017	内六角圆柱头螺钉	M6*8	2
116	202101009	十字槽盘头螺钉	M4*14	2
117	202101010	十字槽盘头螺钉	M4*25	2
118	202109030	内六角圆柱头螺钉	M8*25	8
119	614025024	扣槽焊接件(喷涂后)	6604B-A1-B10	4

序号	物料编码	名称	规格/图号	数量
120	614025019	副缸壳焊接件(喷涂后)	6604B-A24-B1	1
121	204301010	轴用弹性挡圈 B 型	M28	4
122	615025014	小剪副油缸	6604B-A12-B1	1
123	614025027	小剪副缸壳焊接件(喷涂后)	6604B-A12-B2	1

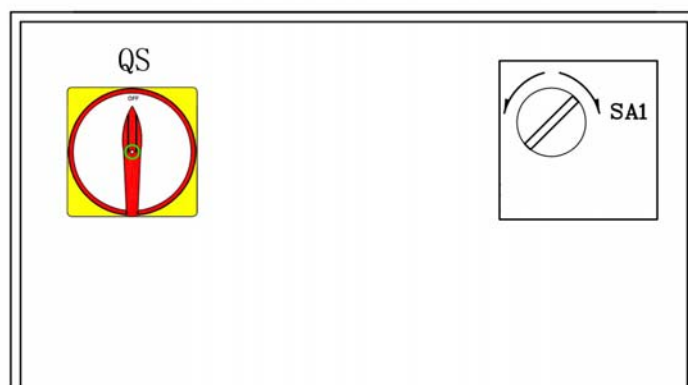
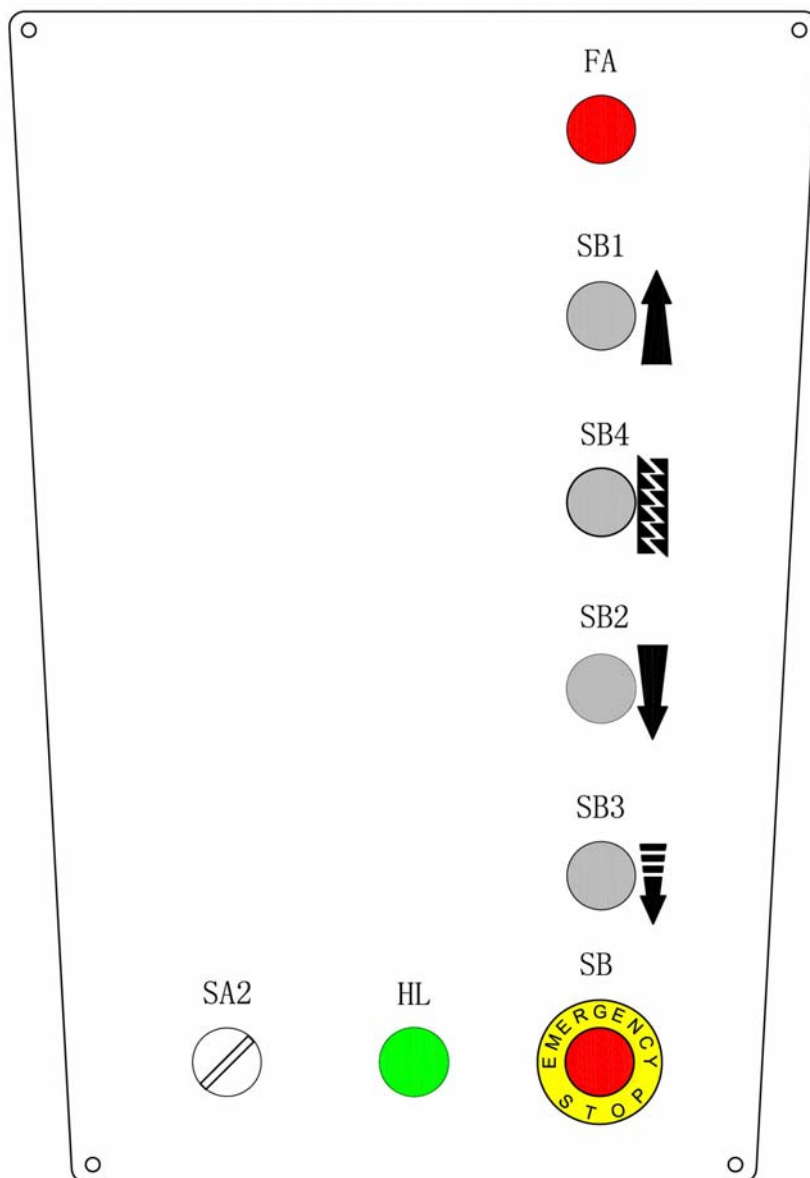
附件 6、电气接线图及元件清单

B系列

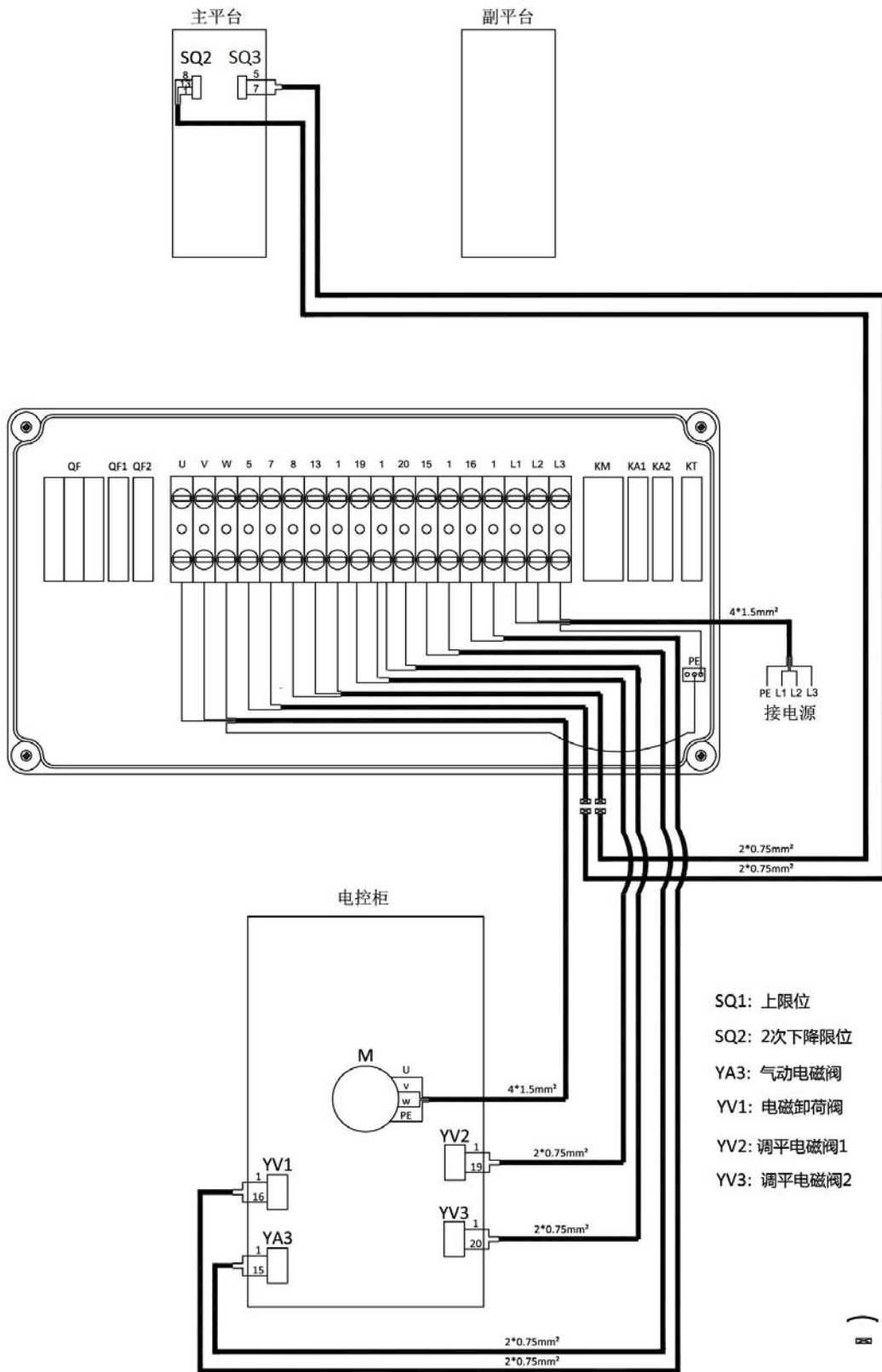


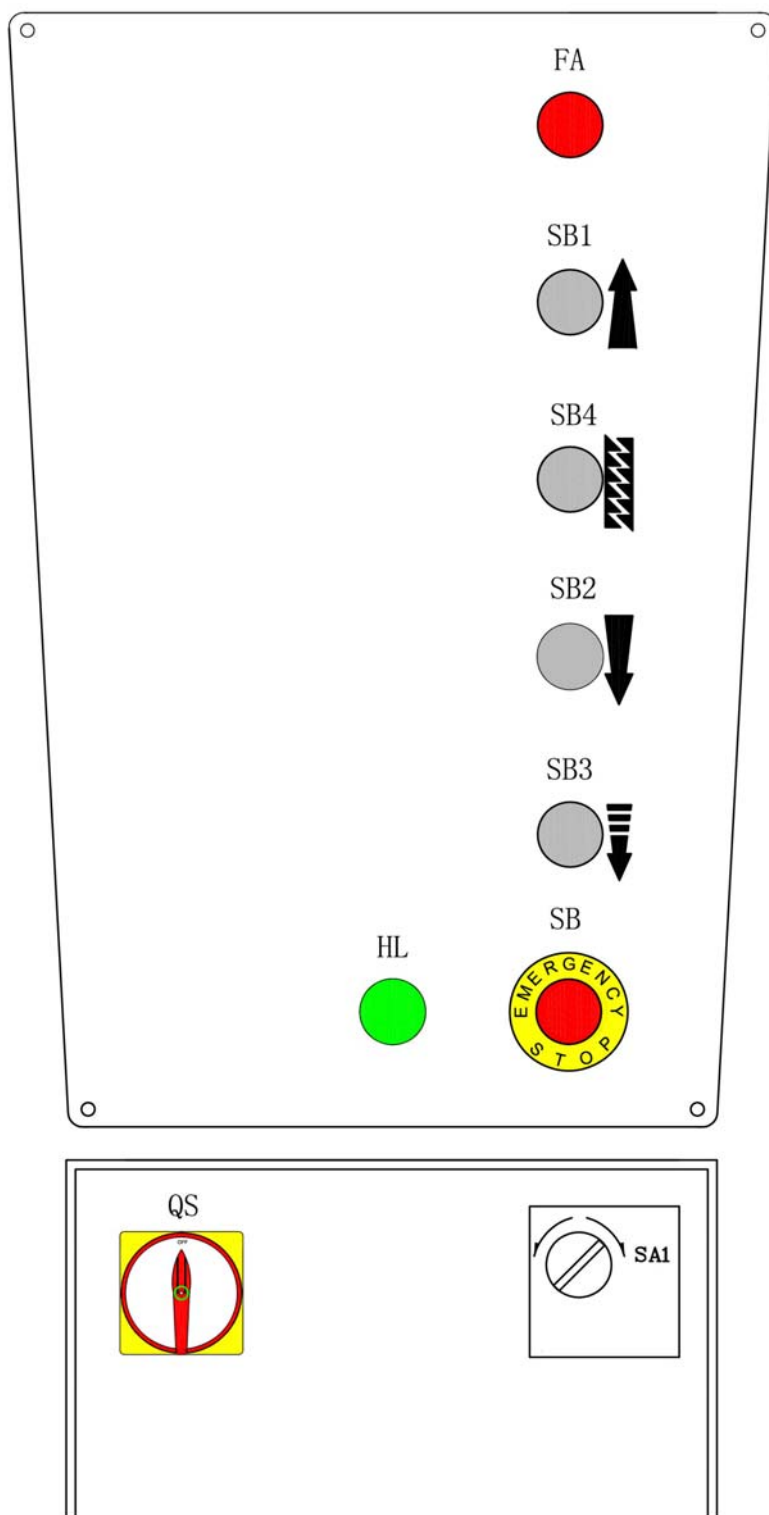
- SQ1: 大剪限位
- SQ2: 小剪限位
- SQ3: 2次下降限位
- YA3: 大剪气动电磁阀
- YA4: 小剪气动电磁阀
- YV1: 电磁卸荷阀
- YV3: 大剪电磁阀
- YV4: 小剪电磁阀
- YV5: 大剪调平电磁阀
- YV6: 小剪调平电磁阀

— 不交叉线
 接插件



S/A系列



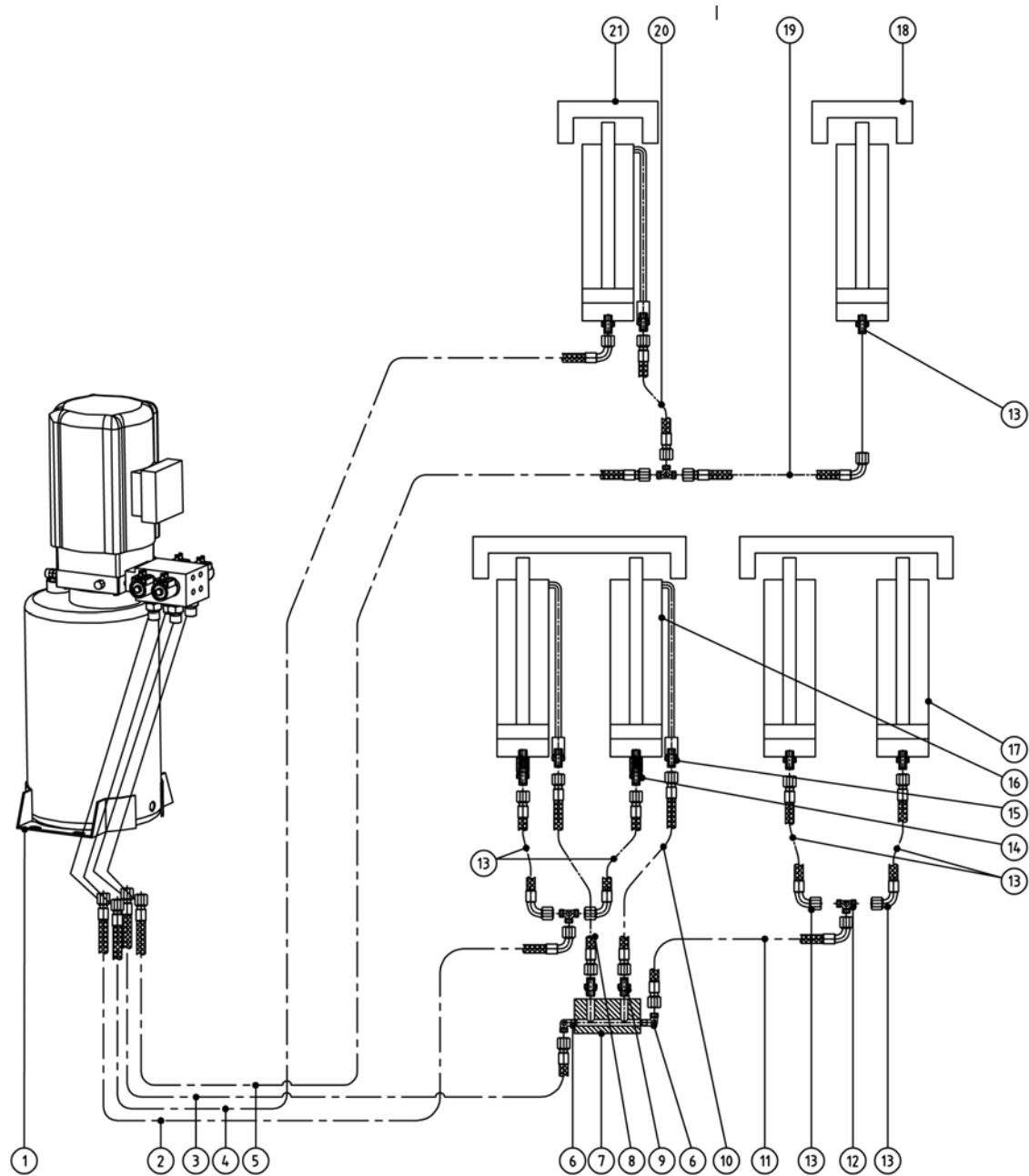


标号	物料代码	名称	图号(规格)	数量
T	320101035	变压器	JBK3(JBK5)-100VA 380V-24V	1
M	320204016	铝壳电机	380V-3.0KW 铝 -3PH-50HZ-2P	1
SQ2	320301009	行程开关	TZ-8104	1

标号	物料代码	名称	图号(规格)	数量
SQ1	320301011	行程开关 (昌得电器)	TZ8108	1
SQ3	320302002	接近开关	PL05-N 红色/1.8M	1
SA1;SA2	320303009	选择开关 (2 位)	AR22PR-211B	2
QS	320304001	组合开关	LW26GS-20/04	1
SB4	320401017	按钮	AR22FOR-20-W	1
SB1-SB3	320401019	按钮	AR22FOR-31-W	3
SB	320402002	急停按钮	XB2BSS42C (施耐德)	1
	320503002	接地端子排	4 位	1
	320505006	接线端子	VK-5N(UK-5N)	17
	320505011	挡片	LT-2.5	2
KA2;KA3	320601001	继电器	HH54P-L/DC24V (MY4NJ)	2
KA1	320601002	继电器	HH54P-L/AC24V(MY4NJ)	1
	320601011	继电器座	PYF-14A-E	3
	320601018	继电器脚扣		6
KT	320602001	时间继电器	ST6P-2AC24V 延时 5S	1
	320602006	时间继电器底座	PYF-08A-E	1
	320602007	时间继电器脚扣		2
C1	320701006	接插件	TJC16-2A	4
C2	320701007	接插件	TJC16-2Y	4
C3	320701008	接插件	TJC16-4A	4
C4	320701009	接插件	TJC16-4Y	4
QF	320801001	断路器	DZ47-63C16/3P	1
QF1,QF2	320803005	断路器	DZ47-63C6/1P	2
KM	320901011	交流接触器	CJX2-1810/AC24V	1
C	321001004	电容	4700UF/50V	1
VD	321002001	桥式整流器	KBPC5A-35A	1
HL	321201001	指示灯	AD17-22G-AC24 绿	1
FA	321202001	闪光蜂鸣器	AD17-22SM/DC24	1

附件 7、液压连接图及元件清单

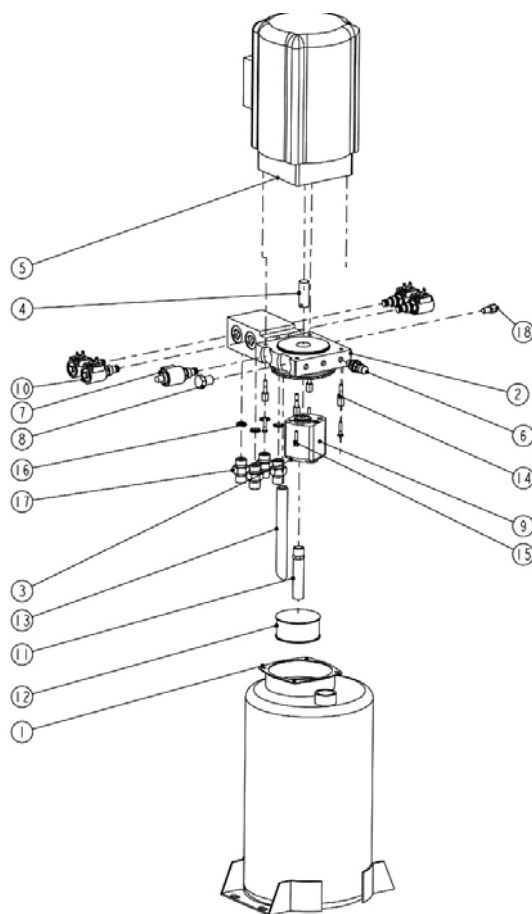
B系列 液压管路图及元件清单



标号	物料代码	名称	图号(规格)	数量
1	623002***	液压泵站	EE-6604**	1
2	624001027	橡胶油管	L=2855mm,一端单弯一端直通	1
3	624001031	橡胶油管	L=2400mm,两端直通	1
4	624001032	橡胶油管	L=7800mm,一端单弯一端直通	1
5	624001035	橡胶油管	L=3270mm,两端直通	1
6	410210011	直角接头	6603B-A9-B4	5
7	410250271	四通接头(镀锌后)	6604B-A29	1
8	624001029	橡胶油管	L=1150mm,两端直通	1
9	615019005	管接头 B	6501-A4-B16	2

标号	物料代码	名称	图号(规格)	数量
10	624001030	橡胶油管	L=1350mm,两端直通	1
11	624001028	橡胶油管	L=2200mm,一端单弯一端直通	1
12	410210181	三通接头	6603B-A9-B7	3
13	624001026	橡胶油管	L=480mm,一端单弯一端直通	4
14	615019006	直通节流阀	6501-A4-B15	4
15	615019005	管接头 B	6501-A4-B16	2
16	615025004	大剪主油缸	6604B-A4-B1	2
17	615025017	大剪副油缸	6604B-A4-B2	2
18	615025014	小剪副油缸	6604B-A12-B1	1
19	624001034	橡胶油管	L=6300mm,一端单弯一端直通	1
20	624001033	橡胶油管	L=4900mm,一端单弯一端直通	1
21	615025012	小剪主油缸	6604B-A11-B1	1

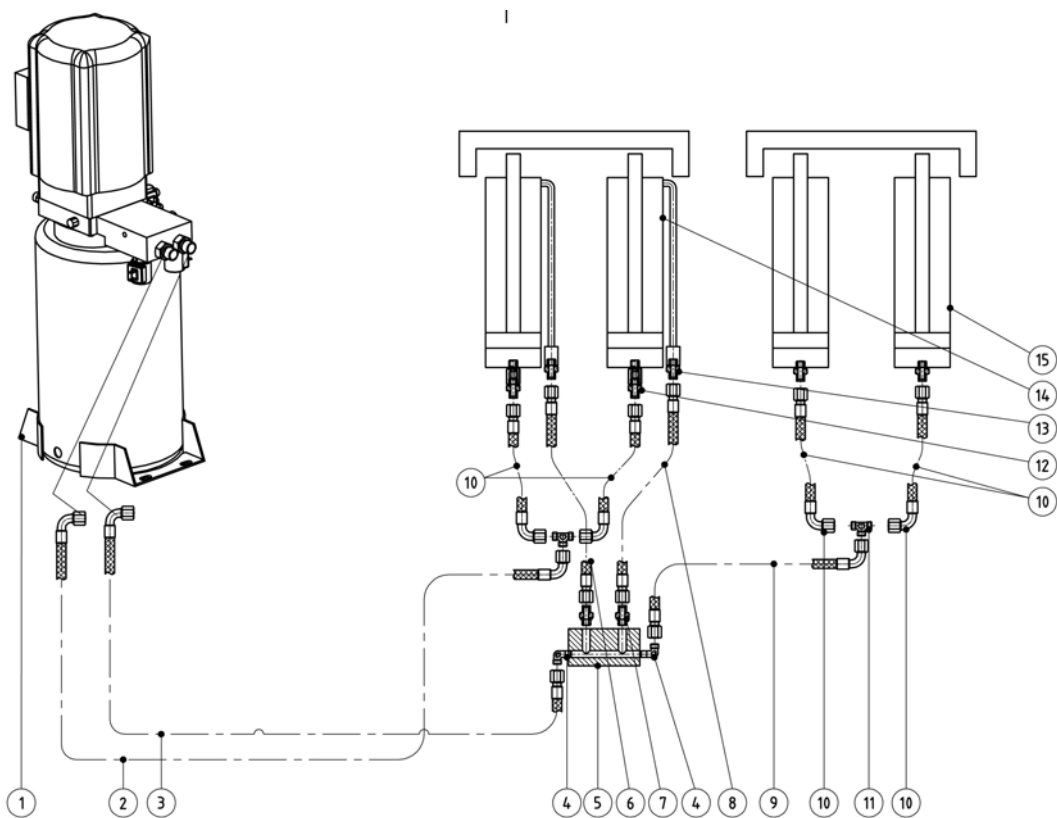
B系列泵站爆炸图及元件清单



标号	物料代码	名称	图号(规格)	数量
1	330405027	18L 铁油桶	18L	1
2	330101044	组合阀块	6603GN-E	1
3	330201007B	齿轮泵组件	CBK-F233 (配 3.0KW 电机)	1
3	330404001	联轴器 (花键连接套)	YL-A	1
4	320204016	铝壳电机	380V-3.0KW 铝-3PH	1

标号	物料代码	名称	图号(规格)	数量
5	330304001	溢流阀	EYF-C	1
4	330308006	电磁卸荷阀	DHF06-220H/DC24	1
6	330302001	单向阀	DYF-C	1
7	330301001	缓冲阀	HZYF-C1	1
8	330308008	调平电磁阀	DHF06-228H/DC24	4
9	330401005	吸油管	YX-BL-293	1
10	330405013	吸油过滤器	YG-C	1
11	330403001	回油管	YH-D	1
12	202109064	油桶安装螺丝	M6*30, 油桶安装螺丝	4
13	201102002	六角法兰面螺栓	M5*10	4
14	207103019	组合垫圈	M14	4
15	310101010	直通接头	G1/4---G1/4 内锥	4
16	330305002	节流阀	-	1

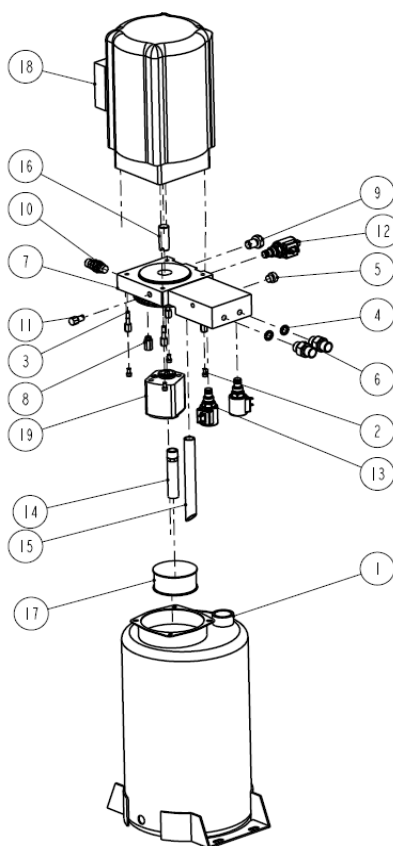
S/A系列 液压管路图及元件清单



标号	物料代码	名称	图号(规格)	数量
1	623002***	液压泵站	EE-6604**	1
2	624001150	橡胶油管	L=2855mm, 两端单弯, 方向一致。	1
3	624001151	橡胶油管	L=2400mm, 一端单弯, 一端直通。	1
4	410210011	直角接头	6603B-A9-B4	5
5	410250271	四通接头 (镀锌后)	6604B-A29	1
6	624001029	橡胶油管	L=1150mm, 两端直通	1

标号	物料代码	名称	图号(规格)	数量
7	615019005	管接头 B	6501-A4-B16	2
8	624001030	橡胶油管	L=1350mm, 两端直通	1
9	624001028	橡胶油管	L=2200mm, 一端单弯一端直通	1
10	624001026	橡胶油管	L=480mm, 一端单弯一端直通	4
11	410210181	三通接头	6603B-A9-B7	3
12	615019006	直通节流阀	6501-A4-B15	4
13	615019005	管接头 B	6501-A4-B16	2
14	615025004	大剪主油缸	6604B-A4-B1	2
15	615025017	大剪副油缸	6604B-A4-B2	2

S, A 系列 泵站爆炸图及元件清单



标号	物料代码	名称	图号(规格)	数量
1	330405027	18L 铁油桶	18L	1
2	201102002	六角头全螺纹螺栓	M5*10	4
3	202109064	油桶安装螺丝	M6*30, 油桶安装螺丝	4
3	207103025	组合垫圈	G1/4	3
4	210101004	沉头内六角堵头	G1/4	1
5	310101010	转换接头	G1/4---G1/4 内锥	2
4	310101033	成套阀块	YF-06	1
6	330301001	缓冲阀	HZYF-C1	1
7	330302001	单向阀	DYF-C	1
8	330304001	溢流阀	EYF-C	1

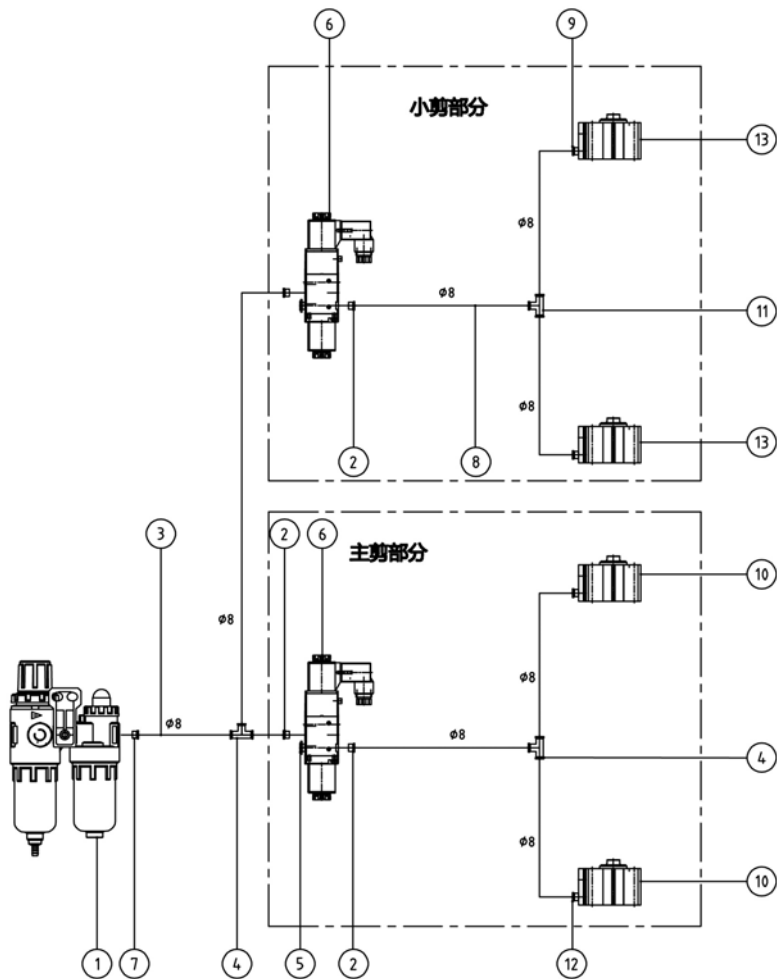
标号	物料代码	名称	图号(规格)	数量
9	330305002	节流阀	-	1
10	330308006	电磁卸荷阀	DHF06-220H/DC24	1
11	330308008	调平电磁阀	DHF06-228H/DC24	2
12	330401005	吸油管	YX-BL-293	1
13	330403001	回油管	YH-D	1
14	330404001	联轴器(花键连接套)	YL-A	1
15	330405013	吸油过滤器	YG-C	1
16	320204016	铝壳电机	380V-3.0KW 铝-3PH	1
17	330201007B	齿轮泵组件	CBK-F233 (配 3.0KW 电机)	1

油缸密封圈

密封圈	物料代码	名称	图号(规格)	数量
大剪主缸	207103031	Y型密封圈	B7-90*75*9	2
大剪主缸	207103022	Y型密封圈	BS50*60*6	2
大剪主缸	207105007	防尘圈	DHS50 (50*58*6)	1
大剪副缸	207103032	Y型密封圈	B7-75*60*9	1
大剪副缸	207105008	防尘圈	DHS45 (45*53*6)	1
小剪主缸	207103033	Y型密封圈	B7-100*85*9	2
小剪主缸	207103023	Y型密封圈	BS60*70*6	2
小剪主缸	207105009	防尘圈	DHS60 (60*68*6)	1
小剪副缸	207102008	Y型密封圈	B7-80*65*9	1
小剪副缸	207105008	防尘圈	DHS45 (45*53*6)	1

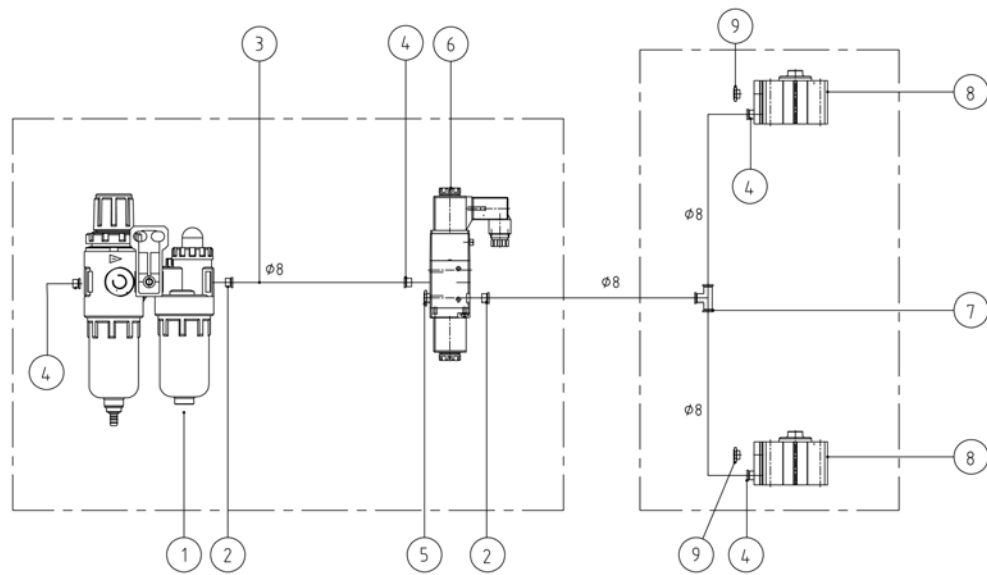
附件 8、气动连接图及元件清单

B 系列



标号	物料代码	名称	图号(规格)	数量
1	321004006	AFC 二联件	AFC2000	1
2	310101015	气动接头	KLC8-02	4
3	123010201	气管	DE8	1
4	310103006	快拧三通气管接头	KLE-8	2
5	310201003	消音器	短 SLM01 R1/8 (M8)	2
6	310401001	气动换向阀	3V210-08DC24V	2
7	310102015	快拧直通气管接头	KLL8-02	4
8	123010201	气管	DE8	2
9	310102024	快拧直通气管接头	KLL8-01	2
10	310501005	气缸	CQ2B32*30	2
11	310103006	快拧三通气管接头	KLE-8	1
12	310102024	快拧直通气管接头	KLL8-01	2
13	310501001	气缸	CQ2B32*20 双作用	2

S,A 系列



标号	物料代码	名称	图号(规格)	数量
1	321004006	AFC 二联件	AFC2000	1
2	310101015	气动接头	KLC8-02	2
3	123010201	气管	DE8	1
4	310102015	气管接头	KLL 02	4
5	310201002	消音器	SLM02 R1/8 (M8)	1
6	310401001	气动换向阀	3V210-08DC24V	1
7	310103007	Y 型三通接头	PY8	1
8	310501005	气缸	CQ2B32*30	2
9	310201003	消音器	短 SLM01 R1/8 (M8)	2

艾沃意特机械设备制造有限公司

EAE AUTOMOTIVE EQUIPMENT CO.,LTD

总部: 上海市普陀区云岭西路 600 弄 2 号楼 501 室。 电话: 021-32500762 传真: 021-32500785
 厂址: 江苏省吴江市经济开发区云联北路 1089 号。 电话: 0512-63032886 传真: 0512-63032889
 网址: www.eae-ae.com

我们努力提供尽可能详细的安装和操作及保养信息, 以确保用户能够无误的操作使用机器。

如果在安装和使用过程中遇到任何问题, 我们都将第一时间内给您做出答复。